

# 川崎市観光ガイドブック



魅力いっぱい川崎のまちへ

## 川崎日和り

KAWASAKI-BIYORI





# 川崎市周辺路線図

## KAWASAKI CITY RAILROAD MAP



凡例	
	新幹線
	JR線
	小田急線
	京王線
	京急線
	東急線
	有料道路



川崎市観光ガイドブック

# 川崎日和り

KAWASAKI-BIYORI

観てヨシッ！遊んでヨシッ！食べてヨシッ！  
川崎のすべてがこの1冊に！

## INDEX

地図&ナビ / Map & Navi

全体マップ	04
拡大マップ	06

項目別もくじ / Category Content

生田緑地エリア	08
川崎工場夜景	10
産業観光	12
イベント	16
観る(神社仏閣、スポーツ、文化・アート、花の名所)	18
遊ぶ(体験・公園・温泉)	28
観光農園	34
銭湯めぐり	38
ショッピング・グルメ	42
泊まる	44
かわさき名産品	50



### 川崎市の“魅力”すべてをご紹介します観光ガイドブック

誌面にあるQRコード（URL）を読み込めば、  
すぐに地図や観光情報が取得できます。  
ぜひ携帯電話やスマートフォンで読み込みながら、  
川崎観光をお楽しみください。



Webサイト「川崎日和り」 <https://www.k-kankou.jp/>  
※QRコードは(株)デンソーウェブの登録商標です。

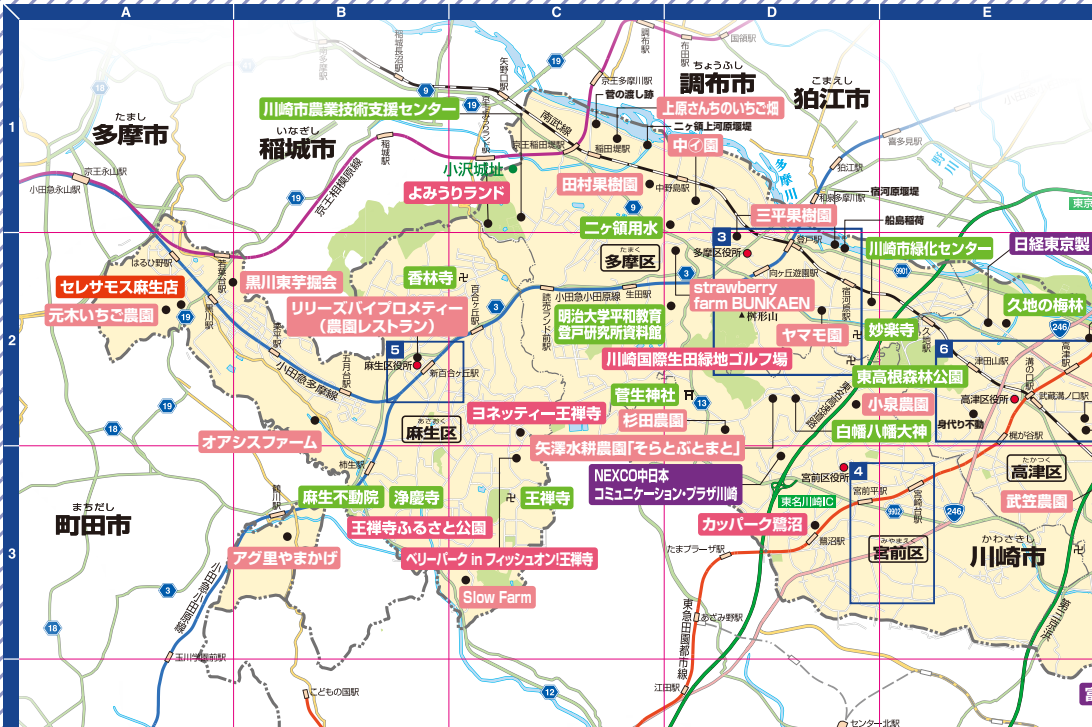


KAWASAKI CITY

**CL** はキャッシュレス決済に対応している施設を示します。

※掲載した情報は2023年3月時点のものです。  
料金やサービス内容は変更される可能性がありますので、予めご了承ください。  
この地図の作成に当たっては、国土地理院長の承認を得て、同院発行の2万5千分の1地形図を使用しました。  
(承認番号 平23情使、第293-28509号)







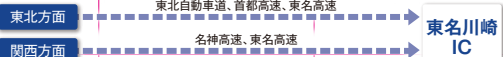
# 川崎市ガイドマップ

## KAWASAKI CITY

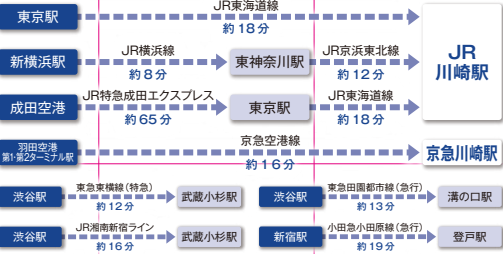
# GUIDE MAP



### お車で



### 電車で



**凡例**

- トピックス
- 観る
- 遊ぶ
- ショッピング・ブルメ
- 産業観光
- 観光農園

**凡例**

- 新幹線
- JR線
- 小田急線
- 京王線
- 京急線
- 東急線
- 有料道路



### 3 向ヶ丘遊園



### 4 宮前平



### 6 溝の口



# 川崎市拡大マップ

## KAWASAKI CITY DETAILED MAP

### 5 新百合ヶ丘



凡例

- トピックス
- 観る
- 遊ぶ
- ショッピング・グルメ
- 産業観光
- 観光農園



### 7 武蔵小杉





# 生田緑地エリア 川崎市内最大級の自然の宝庫



Ikuta Ryokuchi Park

## 生田緑地



川崎市内最大級の自然の宝庫といわれる「生田緑地」には、クスギやコナラの林が広く分布し、多様な植物や野鳥が国内を彩っています。そうした貴重な自然環境のなかでの森林浴はもちろん、春の桜や、秋の紅葉など、四季を通じて自然の豊かな表情を楽しむことができます。さらに、「岡本太郎美術館」、「日本民家園」、「かわさき宙(そら)と緑の科学館」などの文化施設が園内に点在しており、一日ゆったりと充実した時間を過ごせるのも魅力です。

- 電話番号 / 044-933-2300(生田緑地東口ビジターセンター)
- 入場料 / 無料
- 駐車場 / 東口163台 西口52台(有料) 5:00~22:00
- ※大型は上記ビジターセンターへ問い合わせ
- アクセス / 小田急線向ヶ丘遊園駅南口徒歩13分、JR登戸駅徒歩25分
- 所在地 / 多摩区桁形7-1-4
- Web / [www.ikutaryokuti.jp/](http://www.ikutaryokuti.jp/)

Share cycle

## シェアサイクルで悠々観光 HELLO CYCLING

登戸駅・向ヶ丘遊園駅から生田緑地エリアの観光スポット、少し離れた多摩川へも気軽にアクセス。おでかけ日和にはシェアサイクルを活用して、川崎市内をめぐるサイクリングを楽しんでみませんか。最新の利用状況や利用方法・料金など詳細は下記ウェブサイトを参照ください。

■Web / [www.hellocycling.jp](http://www.hellocycling.jp)



Kawasaki Municipal Science Museum

## かわさき宙と緑の科学館(川崎市青少年科学館)



自然・天文・科学に関する展示や観察会、体験学習を行っている市内唯一の自然科学家の登録博物館です。世界最高水準のプラネタリウムでは、専門の解説員による生解説で星空の旅にご案内します。

- 電話番号 / 044-922-4731 ■休館日 / 月曜(祝祭日の場合は開館)、祝祭日の翌日(土日祝日の場合は開館)、年末年始 ■開館時間 / 9:30~17:00 ■入館料 / 無料、プラネタリウムのみ有料、一般投影一般400円、高校生・大学生・65歳以上200円、中学生以下無料 ※障害者手帳、川崎市の福寿手帳を提示の方は無料になります。 ■アクセス / 小田急線向ヶ丘遊園駅南口より徒歩15分 ■所在地 / 多摩区桁形7-1-2(生田緑地内) ■Web / [www.nature-kawasaki.jp/](http://www.nature-kawasaki.jp/)

### ■ PHOTO CAPTION

A.【外観】生田緑地の地層をモチーフにしたユニークなデザイン。愛称は「サイエンスプリン」。 B.【プラネタリウム】大平貴之氏設計の最新型プラネタリウム投影システム「MEGASTAR-III FUSION」を導入。最大1,500万個もの星を投影します。

## 川崎市立日本民家園



主に江戸時代に建てられた東日本の代表的な古民家など、重要文化財を含む25軒を移築・展示している野外博物館です。年間を通して芸能公演や各種講座などの様々な催しを実施、四季折々の景色とともに楽しめます。

■電話番号 / 044-922-2181 ■休園日 / 月曜(祝日の場合開園)・祝日の翌日(土日祝日の場合開園)・年末年始(臨時休園あり) ■開園時間 / 9:30~17:00(11月~2月16:30まで) ※入園は開園30分前まで ■入園料 / 一般500円 高校生・大学生・65歳以上300円(要証明書)、中学生以下無料 ※川崎市の福寿手帳をお持ちの方は無料になります。 ※有料20名以上の団体は2割引 ■アクセス / 小田急線向ヶ丘遊園駅南口下車徒歩13分、JR登戸駅徒歩25分 ■所在地 / 多摩区枳形7-1-1(生田緑地内) ■Web / [www.nihonminkaen.jp/](http://www.nihonminkaen.jp/)

## ■ PHOTO CAPTION

C. 古民家が立ち並び、当時の様子を感ずることができます。

Taro Okamoto Museum of Art, Kawasaki

## 川崎市岡本太郎美術館



川崎市ゆかりの芸術家、岡本太郎から寄贈された作品・資料のコレクションのほか、両親の岡本一平、かの子の芸術や近現代美術についての収集、展示を行っています。

■電話番号 / 044-900-9898  
■休館日 / 月曜(祝日は除く)・祝日の翌日(土・日曜は除く)・年末年始(臨時休館あり)

■開館時間 / 9:30~17:00(入館は16:30まで)

■入館料 / 展覧会によって異なります。  
■アクセス / 小田急線向ヶ丘遊園駅南口下車徒歩17分、JR南武線登戸駅徒歩30分

■所在地 / 多摩区枳形7-1-5(生田緑地内)

■Web / [www.taromuseum.jp/](http://www.taromuseum.jp/)

## ■ PHOTO CAPTION

D. 母の塔は、美術館のシンボルタワーです。

Ikuta Ryokuchi Rose Garden

## 生田緑地ばら苑



川崎市と市民ボランティアが管理するばら苑。苑内には色彩豊かで種類豊富なバラが咲き誇ります。開花時期に合わせて、春と秋に一般に開放しています。

■電話番号 / 044-200-2394(建設緑政局みどりの管理課) 044-978-5270(生田緑地はら苑 ※一般開放期間中)

■入場料 / 無料 ■アクセス / 小田急線向ヶ丘遊園駅南口下車徒歩20分、JR南武線河原駅下車徒歩23分 ■所在地 / 多摩区長尾2-8-1 ほか ■Web / [www.ikuta-rose.jp/](http://www.ikuta-rose.jp/)

## ■ PHOTO CAPTION

E. 春と秋には、素晴らしいバラが咲き誇ります。

Kawasaki City Fujiko.F.Fujio Museum

## 川崎市 藤子・F・不二雄ミュージアム



「ドラえもん」など数々の名作を生み出した日本を代表するまんが家、藤子・F・不二雄氏。作品の原画などの展示を通して、藤子・F・不二雄氏の夢や遊びココロに出会えます。

■電話番号 / 0570-055-245(9:30~18:00)

■休館日 / 火曜・年末年始(臨時休館あり) ■開館時間 / 10:00~18:00

■予約制 / 日時指定による予約制。

※入館時間は1日7回、1時間ごとの入館。 ※入替制ではありません。

①10:00 ②11:00 ③12:00 ④13:00 ⑤14:00 ⑥15:00 ⑦16:00

■入場料 / 大人・大学生 1,000円、高校・中学生 700円、子ども(4歳以上) 500円

※3歳以下は無料。入館チケットは、ローソンで販売。

(ミュージアムでは、チケット販売はしていません)

■アクセス / 小田急線、JR南武線登戸駅より川崎市(有料)バス直行便約9分、小田急線向ヶ丘遊園駅より徒歩16分、JR南武線河原駅より徒歩15分

■所在地 / 多摩区長尾2-8-1 ■Web / [fujiko-museum.com/](http://fujiko-museum.com/)

## ■ PHOTO CAPTION

F. [3F]はらっぱは「ドラえもんやピン助たちが待っている絶好の写真スポット。

Traditional Indigo Dyeing Workshop

## 川崎市伝統工芸館



伝統的な藍染めを手軽に体験できる。日本民家園内の施設です。川崎市内の紺屋の技術を継ぎ、藍がめを管理して、藍染め体験、ミニ展示、講座などを行っています。また、館内で藍染め作品の販売もしています。

■電話番号 / 044-900-1101 ■休館日 / 月曜(祝日の場合開館)・祝日の翌日(土日祝日の場合開館)・年末年始・臨時休館あり ■開館時間 / 9:30~17:00(11月~2月16:30まで) ※藍染め体験の受付は①10:00~②13:00~

■入館料 / 伝統工芸館のみの入館、見学は無料(体験・講座は有料) 西門から民家園への入園は有料。 ※藍染め体験等の各種コースや参加料金は、お問い合わせください。 ■アクセス / 小田急線向ヶ丘遊園駅南口下車徒歩20分 ■所在地 / 多摩区枳形7-1-3(生田緑地内) ■Web / [www.nihonminkaen.jp/experience.html](http://www.nihonminkaen.jp/experience.html)

## ■ PHOTO CAPTION

G. [外観] 藍染め体験が楽しめる、伝統工芸館。 H. 初心者でも気軽に体験できます。



# 川崎工場夜景 工場夜景ツアー発祥の地

工場夜景ナビゲーター 若井 伸枝さん



## ■ PHOTO CAPTION

- A. 浮島町から眺めるパノラマ工場夜景。「まるで宇宙ステーション?」非日常の世界をお楽しみいただけます。
- B. 水江町の(日本に一台しかない)石油精製プラント。プラントの形状が魅力です。川崎工場夜景の代表的なスポット。
- C. 千鳥町の工場夜景。工場の明かりが手前の線路に反射する珍しい景観が魅力です。川崎工場夜景の聖地。
- D. 扇町にある石油化学工場。白一色の明かりが魅力です。川崎工場夜景の代表的なスポット。
- E. 「貸切列車で行く夜の鶴見線探訪 港湾・工場夜景の旅」、(株)日本旅行が企画した鉄道と徒歩による新しいスタイルの川崎工場夜景ツアー。
- F. 「かわさきジャズ2019」とのコラボ企画の1シーン。川崎工場夜景をバックに、船上でジャズを聴いてみたいという方にお勧めのクルーズ。







工場夜景ナビゲーター  
小倉 幹子さん

## 働くための無機質な明かりが放つ意外性に感動

浮島の工場夜景を見ると、映画「ターミネーター」のあのセリフ「I'll be back(また、戻ってくる)」が心に浮かびます。川崎臨海部の工場地帯には、SF映画に出てきそうな、まるで未来都市や宇宙ステーションのような工場夜景もあれば、ノスタルジーあふれるプラントの夜景や、まるでジブリ映画のワンシーンのような夜景もあります。ぜひ一度体験してみてください。



工場夜景ナビゲーター  
福井 由香さん

川崎工場夜景の明かりは、都会のイルミネーションのように、建物を美しく見せるための明かりではありません。工場が夜間安全に操業できるように必要な明かりです。働くための無機質な明かりが放つ意外性に、親しみを感じていただけたら幸いです。

## クルーズプラン(長八海運)

塩浜の船着き場まではマイクロバスの送迎あり。  
市民ガイド「川崎工場夜景ナビゲーター」が同行し、解説します。  
(送迎を含めて約3時間)

料金(税込) (送迎バス・乗船料等込)

大人 4,000円

小学生以下 3,000円

- 運航日 / 毎月第2・第4土曜日(5月~11月は毎週土曜日運航)
- 集合場所 / 川崎駅東口 日航ホテル前
- 時間 / 3月~9月 18:30出発~21:30頃着  
10月~2月 17:30出発~20:30頃着

問合せ・申込み【旅プラスワン】

- 電話番号 / 050-3498-0748  
(月~土:10:00~18:00 / 祝・祝休み)

■ Web(受付) / [www.tabione.com/factory\\_cruise/](http://www.tabione.com/factory_cruise/)

★お申し込みは、毎月1日(1日が日曜日の場合は、翌月曜日)の午前10時~2ヶ月分先まで、電話またはホームページで先着順にて受付。

※状況によりツアーを休止する場合がございます。

詳しくはホームページをご確認ください。



好評受付中

団体貸切

クルーズ

- 送別会・内定式のあとに
- 同窓会・結婚式
- 金婚式や人生のお祝い

土曜日以外でも受付可能。送迎・食事も承ります。

詳しくは

(一社)川崎市観光協会までお問い合わせください。

■電話番号 / 044-544-8229



## バスプラン (はとバス)

東京駅を出発し、川崎市内で夕食後、知られざる夜景スポットや、人気の夜景スポットを巡ります。

その後お台場・レインボープリッジ(夜景ドライブ)を経由し東京駅へ。  
市民ガイド「川崎工場夜景ナビゲーター」が同行し、解説します。

- 運航日 / 毎週土曜日
- 集合場所 / 東京駅丸の内南口

問合せ・申込み

【はとバス 予約センター】

- 電話番号 / 03-3761-1100  
(9:00~17:30 / 年中無休)

■ Web / [www.hatobus.co.jp/](http://www.hatobus.co.jp/)



※状況により施設の営業時間・定休日などの変更になる場合があります。おでかけの前に各施設のホームページなどでご確認ください。

# 川崎 産業観光

INDUSTRIAL TOURISM / KAWASAKI

## 産業都市としての魅力も豊富。

川崎は産業都市として発展し、国際的にも知名度の高い企業・工場も多く、今では魅力的な観光スポットにもなっています。



詳細は、QRコードからWebサイト「川崎日和り」へ

<https://www.k-kankou.jp/study/>

アイコン説明

産業観光 産業遺産

Industrial Tourism of Kawasaki

## 川崎市の産業観光 京浜工業地帯発祥の地

### 教育旅行



### PICK UP 工場・施設見学

《お勧めです》

- 東亜石油(株)
- (株)JERA川崎火力発電所
- (株)クレハ環境ウエステックかながわ
- 東芝未来科学館
- 富士通テクノロジーホール

※(一社)川崎市観光協会にご相談ください。



産業観光ガイド  
大矢 一彦さん

### 産業観光ツアー



2022年3月、羽田空港と川崎臨海部を結ぶ  
「多摩川スカイブリッジ」開通!!



産業観光ガイド  
加藤 邦彦さん

### いいね川崎!もっと知りたい!伝えたい!産業観光ガイドがご案内します

今、産業観光がブームです。京浜工業地帯の中心・川崎には大小多くの工場が集積しています。羽田空港の対岸、岸町地区にあるキングスカイフロントは世界最高水準の研究開発から新産業を創出するオープンノベーション拠点。このエリアでは健康・医療・福祉・環境といった分野で課題解決に貢献するとともに、こうした分野でのグローバルビジネスを生み出すことで、我が国の成長戦略の一翼を担います。また、川崎には歴史のあるいは文化的に価値があるアーカイブも多く存在しています。川崎産業観光ガイドがホスピタリティをもってご案内いたします。モノづくりの現場・川崎で産業観光の世界をぜひ、楽しんでください。

子供の頃、川崎の空は灰色だった。大人になって仰いだ空は真っ青だった。「どんな魔法をかけたの」(環境都市への変貌)福岡に住む友人がラゾーナ川崎のことを知っていた。僅れのこの地を訪れた友人はその賑わいに驚いていた。(工場の跡地が商業地に発展)最近では、若手アーティスト川崎育ちの「SHISHAMO」が知名度を上げている。(音楽のまち・かわさき)映画「シン・ゴジラ」やTVドラマ「相棒」のロケ地・川崎に多くの映画ファンが訪ねてきた。(映像のまち・かわさき)川崎産業観光ガイドの仕事は、リタイア後、私が見つけた刺激的な居場所です。いいね川崎もと知りたい伝えたい川崎産業観光ガイドがご案内します。皆様のお越しをお待ちしています。



産業観光ガイド  
佐藤 節子さん

TOA OIL Co., Ltd.  
産-01 **東亜石油(株)**

MAP  
P05/I-5

出光グループに属するエネルギー会社。事業内容は、原油・原料油を各種石油製品に加工する「石油事業」と、石油精製の過程で発生する副生ガス・残渣油を利用し、発電した電力を外部に供給する「電気事業」です。

電話番号 / 044-280-0600  
アクセス / JR川崎駅から臨港バス17分、東亜石油前バス下車すぐ  
所在地 / 川崎区水江町 3-1  
Web / [www.toaoil.co.jp](http://www.toaoil.co.jp)



Resonac Corporation  
産-02 **(株)レゾナック川崎事業所**

MAP  
P05/H-5

破砕形成設備、ガス化設備を中心にバスで見学ができます。(要予約)川崎の代表的な工場夜景スポットの一つでもあります。

電話番号 / 044-322-6979  
アクセス / JR川崎駅から臨港バス25分、ENEOS株式会社川崎事業所前下車1分  
所在地 / 川崎区扇町 5-1



Kawasaki Thermal Power Station  
産-03 **(株)JERA川崎火力発電所**

MAP  
P05/I-5

世界最高水準の性能を誇り、環境保全にも配慮した最新鋭の火力発電所です。見学は、学校・企業・諸団体のみ受付。現地見学・オンライン見学を実施。詳細はHPをご覧ください。

休館日 / 土・日・休日・年末年始  
アクセス / JR川崎駅東口より川崎市営バスJERA川崎火力発電所前下車徒歩5分  
所在地 / 川崎区千鳥町 5-1  
Web / [www.jera.co.jp/kawasaki-sitevisit](http://www.jera.co.jp/kawasaki-sitevisit)



Fujitsu Technology Hall  
産-04 **富士通テクノロジーホール**

MAP  
P05/F-3

富士通川崎工場内のショールームです。富士通の歴史および最新技術を紹介します。(要予約)  
※学校、市役所・商工会議所・川崎市観光協会の仲介団体のみ受付。

開館時間 / 9:30~17:00  
(申込はWeb予約)  
休館日 / 土・日・祝日、年末年始  
アクセス / JR南武線武蔵中原駅より徒歩3分  
所在地 / 中原区上小田中4-1-1  
Web / [www.fujitsu.com/jp/about/corporate/facilities/showrooms/technologyhall/](http://www.fujitsu.com/jp/about/corporate/facilities/showrooms/technologyhall/)



Kureha Ecology Management, Wastech Kanagawa  
産-05 **(株)クレハ環境ウェステックかながわ**

MAP  
P05/I-5

(株)クレハ環境では、産業廃棄物の適正処理による社会貢献に努めております。また、ウェステックかながわでは、焼却炉から出る排熱を利用したサーマルリカバリーによる発電を行っております。

電話番号 / 044-280-3810  
アクセス / JR川崎駅東口より川崎市営バスJERA川崎火力発電所前下車徒歩5分  
所在地 / 川崎区千鳥町 6-1



ANA CATERING SERVICE CO.,LTD. Kawasaki Factory(Facilities)  
産-06 **(株)ANAケータリングサービス川崎工場**

MAP  
P05/I-4

全日本空輸株式会社(ANA)を中心とした機内食製造と、機内サービス用品の管理を行っており、2011年5月に稼働を開始しました。最近では強みをいかし、食を中心とする新たな事業領域の取り組みにも挑戦しています。(要予約)

※2023年度の企業向け見学受け入れについては、新型コロナウイルスの影響により、未定となっております。一般向けの見学は実施しております。

電話番号 / 044-281-1980  
アクセス / 京急大師線小島新田駅下車徒歩23分  
所在地 / 川崎区殿町 3-26-1  
Web / [www.anac.co.jp/](http://www.anac.co.jp/)



※状況により施設の営業時間・休休日などが変更になる場合があります。おでかけの前に各施設のホームページなどでご確認ください。





Toshiba Science Museum

**東芝未来科学館**

P05/G-5

JR川崎駅西口より徒歩3分、ラゾーナ川崎地区の東芝未来科学館は、過去、現在、未来にわたり人々の周りにある科学、技術をわかりやすく展示している施設です。日本の電気・電子技術の発展の歴史をご覧いただけるヒストリーゾーン。水、電気、鉄道、エレベーターなど、私たちの生活や社会を支えるインフラシステムを中心とした技術を体験しながら学べるフューチャーゾーン。マイナス196℃の液体窒素を使った超電導実演などのサイエンスゾーンは、大人から子供まで科学の楽しさを感じていただけます。



電話番号 / 044-549-2200 開館時間 / 9:30~17:00  
休館日 / 日曜・月曜・祝日・当館の定める日（ホームページより事前予約制）  
アクセス / JR川崎駅より徒歩3分、京急川崎駅より徒歩8分  
所在地 / 幸区堀川町72-34 スマートコミュニティセンター（ラゾーナ川崎 東芝ビル）2階  
Web / toshiba-mirai-kagakukan.jp



AJINOMOTO® Umami Science Square

**味の素グループうま味体験館**

P05/H-4

大正3（1914）年操業開始の味の素（株）川崎事業所にある味の素（株）の歴史やうま味について学べる施設。施設内イベントや、工場見学参加予約者のみ本施設を見学できます。



※工場見学の実施状況についてはHPをご確認頂き、必ず事前予約をお願いします。2022年11月時点では団体（11名様以上）の受付は行っていません。

電話番号 / 0120-003-476（受付時間9:00~16:00、月~土）  
休館日 / 日曜・月曜・祝日・年末年始・メンテナンス作業日  
アクセス / 京急大師線鈴木町駅下車徒歩1分 所在地 / 川崎市川崎区鈴木町3-4  
Web / www.ajinomoto.co.jp/kfb/kengaku/kawasaki/calendar.html  
予約方法 / 個人Web予約のみ



Kawasaki Zero Emission Industrial Park

**川崎ゼロ・エミッション工業団地**

P05/I-6



川崎エコタウンに位置する資源循環型工業団地。環境負荷の低減に向けて異業種間で連携して排出物の再資源化、エネルギーの有効利用を進めています。

電話番号 / 044-200-2313  
アクセス / JR川崎駅から市・臨港バス水江町下車徒歩3分  
Web / www.city.kawasaki.jp/280/page/0000033413.html



Kawasaki EcoLife Museum For The Future

**かわさきエコ暮らし未来館**

P05/J-5



地球温暖化対策、再生可能エネルギー、資源循環について、体験型の展示で楽しく学べる環境学習施設。隣接する展望スペースから迫力のメガソーラーを見学できるガイドツアーも行っています。

電話番号 / 044-223-8869 開館時間 / 9:00~16:30（入場は16:00まで）  
休館日 / 毎週月曜（祝日の場合は翌平日）・年末年始 アクセス / JR川崎駅から臨港バス浮島バスターミナル行き浮島バスターミナル下車徒歩約10分  
所在地 / 川崎市浮島町509-1 Web / eco-miraikan.jp



KSP Techno Plaza The Photocatalyst Museum

**KSPテクノプラザ  
光触媒ミュージアム**

P06/E-2

「光触媒」技術への理解を深めることができるとともに、身近に感じてもらうために、光触媒を用いた応用製品やデモ実験装置を展示しています。光触媒は、空気や水をきれいにし、油污を分解するため、エアコン、窓ガラスや車のサイドミラーなどに使われています。なお、中小企業等の研究開発支援や技術的トラブル解決のための計測・分析・解析機器を併せてご見学したい場合はご相談ください。

※新型コロナウイルス感染症対策により、見学人数や一部デモ実験等を制限しています。

電話番号 / 044-814-5096  
開館時間 / 【平日】13:00~17:00  
入館料 / 無料  
アクセス / JR南武線武蔵溝ノ口駅・東急田園都市線溝の口駅からシャトルバスあり  
所在地 / 高津区坂戸3-2-1 KSP西棟1階ロビー  
Web / www.kistec.jp/r\_and\_d/project\_res/h\_museum/



Nikkei Tokyo Newspaper Printing Center, Inc.

**日本経済新聞 川崎別館  
日経東京製作センター川崎工場**

P04/E-2

世界でもっとも進んだ新聞印刷工場のひとつ。製版・印刷・発送（仕分け）の工程が見学できます。（要予約）

※営利目的の申し込みはお断りします。

電話番号 / 044-820-3018  
アクセス / JR南武線久米駅徒歩15分  
所在地 / 高津区久米3-16-12  
Web / www.nikkei-tokyo-seisaku.co.jp/



産-13 **Communication Plaza Kawasaki**  
**NEXCO中日本**  
**コミュニケーション・プラザ川崎**

高速道路の建設や管理、サービスエリアの運営などについて紹介する施設です。高速道路のなぜ?どうして?を工夫を凝らした展示や高速道路体感ARジオラマなど豊富なコンテンツで楽しみながら学べます。



電話番号 / 044-866-8730 (予約受付 10:00~17:00)  
 開館時間 / 予約制 (各回10名まで)、開館日・時間はWebサイトをご確認ください。  
 アクセス / JR南武線武蔵溝ノ口駅・東急東横線東横線溝ノ口駅から市バス宮前平駅行き  
 白幡八幡下車徒歩約2分  
 所在地 / 宮前区南平台1-1  
 Web / [www.c-nexco.co.jp/corporate/prkan/kawasaki.html](http://www.c-nexco.co.jp/corporate/prkan/kawasaki.html)

産-14 **Tamagawa Speedway Monument**  
**多摩川スピードウェイ跡地**

1936年に丸子橋近くの河川敷に日本初の常設サーキットが開場し、2021年まで堤防上に観客席部分が残っていましたが、治水工事により取り壊され、現在は、観客席の一部と当時の面影を伝える記念プレートが設置されています。



アクセス / 東急東横線新丸子駅から徒歩約12分  
 所在地 / 中原区上丸子八幡町地内丸子橋第3広場付近

産-15 **Ento-Bunshi Water Diversion Facility**  
**二ヶ領用水久地**  
**円筒分水**



二ヶ領用水の水を、水量に関わらず一定の比率で4つの堀に分水する施設として、1941年につくられました。国登録有形文化財です。  
 アクセス / JR南武線久地駅から市バス・東急バス新平瀬橋下車徒歩2分  
 所在地 / 高津区久地1-34

産-16 **Kawasaki Kako Suimon Flood Gate**  
**川崎河港水門**



大正期に物資の輸送をより円滑にするためにつくられた運河・河港計画の一環として1928年に竣工した水門。頭頂部には当時川崎の名産品だった梨・ドウ・桃の彫刻があります。1998年に国の登録有形文化財になっています。  
 アクセス / 東急大師線鈴木町駅下車徒歩10分  
 所在地 / 川崎区港町66番地

産-17 **The First Electric Railway in East Japan Keikyu Founding Monument**  
**関東最初の電車**  
**京急発祥の地碑**



1899年、日本で3番目、関東では最初の電気鉄道がいまの大師線でした。当時、六郷橋~大師間(約2km)が開通しました。  
 電話番号 / 045-225-9696 (京急ご案内センター)  
 アクセス / 東急大師線川崎大師駅下車  
 所在地 / 川崎区大師駅前1-18-1

産-18 **Commemorative Monument to the Planetary Hot Rolling Mill of Nippon Yakin Kogyo Co., Ltd.**  
**日本冶金工業歯車モニュメント**



30年間にわたり日本冶金工業の主力設備として使われたブラネター熱間圧延機フィードロール減速機用の歯車。  
 アクセス / JR川崎駅から市・臨港バス5分教育文化会館前下車1分  
 所在地 / 川崎区富士見2-1富士見公園内

産-19 **Mitutoyo Museum of Metrology (Numata Commemorative Hall & Measuring Instrument Hall)**  
**ミツトヨ測定博物館**  
**(沼田記念館・測定機器館)**

「沼田記念館」では1934年のミツトヨ創業以来の歩みと測定機器の進化の歴史を、「測定機器館」では世界の長さ測定機器を中心としたルーツと変遷を知ることができます。また、当博物館の収蔵物は、経済産業省より「近代化産業遺産群」として認定されています。



電話番号 / 044-813-8204 開館時間 / 10:00~17:00 (完全予約制)  
 休館日 / 土・日・祝・会社休日  
 アクセス / JR南武線武蔵溝ノ口駅・東急東横線東横線溝ノ口駅より徒歩15分  
 所在地 / 高津区坂戸1-20-1  
 Web / [www.mitutoyo.co.jp/exhibitions-and-events/museum/](http://www.mitutoyo.co.jp/exhibitions-and-events/museum/)

※状況により施設の営業時間・定休日など変更になる場合があります。おでかけの前に各施設のホームページなどでご確認ください。

# EVENT CALENDAR

## イベントカレンダー



詳細は、QRコードからWebサイト「川崎日和り」へ

<https://www.k-kankou.jp/event/>

### 春のイベント

Event schedule

## March 3

#### ◆初卯祭(的祭) 初卯の日

会場 / 白幡八幡大神 電話番号 / 044-977-5639

#### ◆御影供まつり 18日~24日

会場 / 川崎大師平間寺 電話番号 / 044-266-3420

Event schedule

## April 4

#### ◆かなまら祭 第1日曜日

会場 / 若宮八幡宮金山神社 電話番号 / 044-222-3206

#### ◆住吉ざくら「ざくら祭り」ぼんぼり飾り 3月18日~4月8日

会場 / 中原区木月2~4丁目(渋川沿道) 電話番号 / 044-744-3159

#### ◆かわさきアジアフェスタ 4月~5月頃

会場 / 川崎駅周辺、東口商店街など

#### ◆アジア交流音楽祭 4月~5月頃

会場 / 川崎駅周辺



Event schedule

## May 5

#### ◆はいさいFESTA 上旬(GW期間中)

会場 / ラ・チッタテッラ



#### ◆生田緑地ばら苑 春の一般公開 中旬

会場 / 生田緑地ばら苑 電話番号 / 044-978-5270

#### ◆花と緑の市民フェア 中・下旬土・日曜日

会場 / 等々力緑地 備し物広場 電話番号 / 044-860-2462

### 夏のイベント

Event schedule

## June 6

#### ◆川崎大師新能 上旬

会場 / 川崎大師平間寺 ※雨天時は信徒会館(予定)  
電話番号 / 044-272-7366 (川崎市文化財団 川崎大師新能係)

#### ◆長尾の里 あじさいまつり 第3日曜日

会場 / 妙薬寺 電話番号 / 044-922-3653

#### ◆麻生音楽祭 6月下旬~7月中旬

会場 / 麻生市民館ホール 電話番号 / 044-965-5370 (麻生音楽祭実行委員会)

Event schedule

## July 7

#### ◆インターナショナル・フェスティバル 上旬

会場 / 川崎市国際交流センター 電話番号 / 044-435-7000

#### ◆白幡八幡大神 禰宜舞 第3日曜日

会場 / 白幡八幡大神 電話番号 / 044-977-5639

#### ◆第28回川崎大師風鈴市 17日~23日(予定)

会場 / 川崎大師境内 電話番号 / 044-288-4437 (住吉)



Event schedule

## August 8

#### ◆川崎山王祭 1・2日~直後の日曜日

会場 / 稲毛神社 電話番号 / 044-222-4554

#### ◆小向の獅子舞 第1日曜日とその前日の土曜日

会場 / 小向八幡大神、幸区小向の町内  
電話番号 / 044-200-3305 (川崎市教育委員会事務局文化財課)

#### ◆若宮八幡宮夏祭 御神輿のお山入り 第1日曜日

会場 / 若宮八幡宮 電話番号 / 044-222-3206

### 秋のイベント

Event schedule

## September 9

#### ◆菅の獅子舞 12日前後の日曜日

会場 / 菅薬師堂  
電話番号 / 044-200-3305 (川崎市教育委員会事務局文化財課)

#### ◆白幡八幡大神 禰宜舞 第3日曜日

会場 / 白幡八幡大神 電話番号 / 044-977-5639

\*日程は目安です。詳細は電話などでお問い合わせください。



Event schedule

## October 10

## ◆ 初山の獅子舞 第1日曜日

会場 / 菅生神社境内 14:00~  
電話番号 / 044-200-3305 (川崎市教育委員会事務局文化財課)

## ◆ 川崎市制記念多摩川花火大会 上旬



## ◆ かわさき阿波おどり 上旬

◆ 川崎みなと祭り メインイベント:上旬  
年間イベント開催予定

会場 / 川崎マリエン周辺  
電話番号 / 044-287-6009 ※詳しくはHPをご確認ください。  
Web / kawasakiminato.com



## ◆ 水鳥の祭(酒合戦) 第2日曜日

会場 / 若宮八幡宮周辺 電話番号 / 044-222-3206

## ◆ 薬師如来の縁日 第2日曜日

## ◆ 聖徳太子供養会 第2日曜日

会場 / 影向寺 電話番号 / 044-766-7932

## ◆ 生田緑地ばら苑 秋の一般公開 中旬~下旬

会場 / 生田緑地ばら苑 電話番号 / 044-978-5270

## ◆ いいじゃんかわさき 中旬

会場 / JR川崎駅東口周辺の6商店街  
(平和通り・いざご通り・パレール・たちばな通り・仲見世通・東田アベニュー)



※日程は目安です。詳細は電話などでお問い合わせください。※状況により施設の営業時間・定休日などが変更になる場合があります。おでかけの前に各施設のホームページなどでご確認ください。

Event schedule

## November 11

## ◆ ふいご祭神符授与祭 神楽奉納 1日

会場 / 若宮八幡宮金山神社 電話番号 / 044-222-3206

## ◆ 民家園まつり(無料開園日) 3日

会場 / 日本民家園 電話番号 / 044-922-2181

## ◆ かわさき市民祭り 11月上旬

Web / kawasaki-fest.main.jp



## ◆ 秋の動物園まつり 上旬

会場 / 夢見ヶ崎動物公園 電話番号 / 044-588-4030

## ◆ かわさきジャズ 9月~11月中旬

会場 / ミューザ川崎ほか 電話番号 / 044-223-8623

## ❄️ 冬のイベント

Event schedule

## December 12

## ◆ 納めの大師 21日

会場 / 川崎大師平間寺 電話番号 / 044-266-3420

## ◆ よみうりランド ジュエルミネーション 10月中旬~4月上旬

会場 / よみうりランド 電話番号 / 044-966-1111 ※ 期間中、休園日あり

Event schedule

## January 1

## ◆ 射的行事 上~中旬

会場 / 長尾神社、子之神社、高石神社、日枝神社

## ◆ 小正月の火祭り行事(どんど焼き、セイノカミなど) 15日前後

会場 / 麻生区岡上地区、黒川地区、日枝神社(中原区上丸子山王町)

## ◆ 初大師 20日・21日

会場 / 川崎大師平間寺 電話番号 / 044-266-3420

## ◆ 木賊不動だるま市 28日

会場 / 麻生不動院 8:00~17:00 電話番号 / 044-966-5135(王禅寺)

Event schedule

## February 2

## ◆ 節分祭 3日

会場 / 川崎大師平間寺・千蔵寺・稲毛神社・若宮八幡宮ほか

## ◆ 厳島神社例祭「海苔祭」 11日前後の日曜日

会場 / 若宮八幡宮 電話番号 / 044-222-3206

# 川崎 観る



観光地の詳細は、QRコードからWebサイト「川崎日和り」へ

<https://www.k-kankou.jp/spot/watch/>



SIGHTSEEING / KAWASAKI

## 霊験あらたかな神社仏閣をめぐる。

初詣には毎年多くの参拝者で賑わう「川崎大師」や市内最古の名刹「影向寺」をはじめ、川崎市には霊験あらたかな神社仏閣が点在。訪れる方々にご利益がありますように。

観る(神社仏閣)

### 参拝者数全国屈指の厄除大師!



KAWASAKI  
INFO

◆川崎大師の商店街情報は川崎大師タウンネットをご覧ください。 [www.e-daishi.net/](http://www.e-daishi.net/)

◆川崎大師の街めぐりはNPO法人かわさき歴史ガイド協会ホームページをご覧ください。 [kawasaki-gaido.net/](http://kawasaki-gaido.net/)

観-01

Kawasaki Daishi Heikenji Temple

川崎大師(平間寺)

MAP  
P05/H-4

真言宗智山派の大本山で、もろもろの災厄を消除する霊験あらたかな厄除大師として有名です。5月のゴールデンウィークに開催される川崎大師子どもフェスタでは親子で楽しめるイベントが開催されます。

電話番号 / 044-266-3420

アクセス / 京急大師線川崎大師駅下車徒歩8分

所在地 / 川崎区大師町4-48

Web / [www.kawasakidaishi.com](http://www.kawasakidaishi.com)



観-02

Prayer Hall for Safe Driving

自動車交通安全  
祈禱殿

MAP  
P05/I-4

国道409号線沿いの大師河原にある自動車交通安全祈禱殿では、毎日ドライバーと同乗者、車体の交通安全を祈願しています。

電話番号 / 044-288-2441

所在地 / 川崎区大師河原1-1-1



観-03

Nakamise-dori Street

仲見世通り

MAP  
P05/I-4

川崎大師のメインゲート・大山門の前にのびる約200mの通り。名物のとんとこ餅や久寿餅、だるまなどを売る店がずらりと並び賑やかです。



観-04

Inage Shrine

稲毛神社

MAP  
P05/H-5

毎年8月1日・2日から直後の日曜日まで行われる川崎山王祭が有名。和太鼓や演芸・はやし・神楽が奉納され、「孔雀」「玉」と呼ばれる大神輿2基が町を練り歩きます。(令和5年度についてはお問い合わせください)境内には、松尾芭蕉や正岡子規の句碑もあります。

電話番号 / 044-222-4554

アクセス / JR・京急川崎駅下車徒歩7分

所在地 / 川崎区宮本町1-7

Web / [takemikatsuchi.net/](http://takemikatsuchi.net/)



Wakamiya Hachimangu Shrine  
観-05 **若宮八幡宮**

MAP  
P05/H-4

大師河原干拓時に事業の安全を願い仁徳天皇が祀られました。境内社金山神社の4月に行われるかなまら祭は男根を模した神輿が担かれ、多くの外国人も訪れます。境内には郷土資料室も併設。(現在閉室中)



電話番号 / 044-222-3206  
アクセス / 京急大師線川崎大師駅  
南口下車徒歩2分  
所在地 / 川崎区大師駅前2-13-16  
Web / www.facebook.com/wakamiyasama

Jorakuji Temple  
観-06 **常楽寺**

MAP  
P05/F-3



本堂の壁や襖には多彩な漫画が描かれ、川崎のまんが寺として知られています。

電話番号 / 044-766-5068  
開門時間 / 9:00~15:00(要予約)  
アクセス / JR南武線・東急武蔵小杉駅から東急バス美師前下車徒歩2分  
所在地 / 中原区宮内4-12-14

Sugao Shrine  
観-07 **菅生神社**

MAP  
P04/D-2

10月第1日曜日の午後2時から行われる秋祭りには県指定無形民俗文化財に指定されている初山の獅子舞が演じられます。



電話番号 / 044-977-3629(保存会)  
アクセス / 東急田園都市線宮前平駅から市バス菅生中学校下車すぐ  
所在地 / 宮前区菅生2-8-1

Shirahata Hachiman Daijin Shrine  
観-08 **白幡八幡大神**

MAP  
P04/D-2



7月の第3日曜日と9月の第3日曜日(例大祭日)の年2回、市重要習俗技芸の禰宜舞(ねぎまい)が行われます。

電話番号 / 044-977-5639  
アクセス / 東急田園都市線溝の口駅・JR南武線武蔵溝ノ口駅南口からバス白幡八幡前下車徒歩3分  
所在地 / 宮前区平4-6-1

Korinji Temple  
観-09 **香林寺**

MAP  
P04/C-2

本尊は木造の十一面観音菩薩で行基菩薩御作と言われ、身代わり観音として信仰されています。境内には高さ30.3m(100尺)の五重の塔があります。



電話番号 / 044-966-5450  
アクセス / 小田急線新百合ヶ丘駅から小田急バス細山交番前下車徒歩5分  
所在地 / 麻生区細山3-9-1

Asao Fudojin Temple  
観-10 **麻生不動院**

MAP  
P04/B-3

本尊は不動明王像。木賊不動とも火伏不動とも呼ばれ、1月28日はだるまを売る店が多数出店されることから「関東の納めだるま市」と呼ばれています。



電話番号 / 044-966-5135(王禪寺)  
アクセス / 小田急線麻生駅からバス麻生不動入口下車徒歩5分  
所在地 / 麻生区下麻生1-21-10

Ozenji Temple  
観-11 **王禅寺**

MAP  
P04/C-3

北原白秋の歌碑があり、禅寺丸柿の原木(国登録記念物・かながわの名木100選)が保存されています。



電話番号 / 044-966-5135  
アクセス / 小田急線麻生駅から市・東急バス王禅寺東三丁目下車徒歩3分  
所在地 / 麻生区王禅寺940

and more 川崎市内の豊かな自然の一部をご紹介します。

- 観-47 等覚院 観-40 国史跡 影向寺 観-40 妙楽寺 観-51 浄慶寺  
詳しくはP27をチェック!

PICK UP 石碑

川崎市にゆかりの文人・芸術を記念する石碑の一部をご紹介します。

- 観-12 坂本九歌碑 所在地 / 川崎区駅南本町(JR川崎駅東口駅前広場) MAP P05/H-5  
観-13 濱田庄司生誕の地記念碑 所在地 / 高津区溝口2-3-12前 MAP P06/E-2  
観-14 誇り(岡本かの子文学碑) 所在地 / 高津区二子1-4-1 MAP P06/E-2



※状況により施設の営業時間・定休日などが変更になる場合があります。おでかけの前に各施設のホームページなどでご確認ください。



# 等々力緑地 ～緑と水辺に囲まれた自然・文化・スポーツの拠点～

等々力緑地は、陸上競技場やアリーナなどの運動施設、ふるさとの森などの自然と触れ合える施設、市民ミュージアムなどの文化施設を有しており、1年を通じて多くの市民に愛されています。

観る(スポーツ)



## 観-15 Todoroki Park 等々力緑地

MAP  
P07/F-3

川崎市のほぼ中央に位置する公園。広大な敷地の中には川崎フロンターレの本拠地の等々力陸上競技場をはじめ、アリーナ・テニスコート・サッカー場など数多くの運動施設が揃っています。運動以外にも、美術鑑賞や釣り、お花見などといったアクティビティも楽しめる、都市型総合公園となっています。

※川崎市市民ミュージアムは、令和元年東日本台風の被害により、現在休館中です。

電話番号 / 044-788-2311 (中原区役所道路公園センター)  
 駐車場 / 581台(有料)  
 アクセス / JR南武線・東急東横線武蔵小杉駅から  
 市・東急バス市宮等々力グランド入口または市宮等々力グランド前下車  
 所在地 / 中原区等々力1-1



## 観-16 Todoroki Fishing pond フィッシングコーナー(釣り)

MAP  
P07/F-3

手軽な料金で釣りが楽しめる市営の釣り池。子供料金も安く設定されているため、親子で楽しむのにも向いています。ヘラブナが中心で、釣った魚は2匹まで持ち帰ることができます。

電話番号 / 044-711-3257  
 開園時間 / 8:30~17:00 (4~10月の土日祝日および7.8月の平日は6:00~17:00)  
 休園日 / 月曜、祝日の翌日、年末年始  
 料金 / 大人750円、子供(6歳以上15歳未満)200円  
 所在地 / 中原区等々力1-1



# 川崎のチームを応援しよう!

市内のトップチームの活躍を通じて川崎の魅力発信中!

観-17

NEC RED ROCKETS

## NEC レッドロケッツ

1978年に創部。日本最高峰のV.LEAGUEで活躍し、6回の優勝を誇る名門チーム。



©NEC RED ROCKETS

観-18

KAWASAKI BRAVE THUNDERS

## 川崎 ブレイベサンダース

1950年の創設。国内トップリーグ4回、天皇杯5回の優勝を誇る、プロバスケットボールクラブ。



©KAWASAKI BRAVE THUNDERS

観-19

Kawasaki Frontale

## 川崎 フロンターレ

1996年に創設。2021年に4回目のJリーグ制覇を達成。地域に根ざした市民サッカークラブ。



©KAWASAKI FRONTALE

観-20

TOSHIBA Brave Ares

## 東芝 ブレイベアレス

1958年創部。都市対抗野球で7回の優勝、プロ野球にも多数選手を送り込む。



写真:アフロスポーツ

観-21

Fujitsu Frontiers

## 富士通 フロンティアーズ

2023年1月、2年連続7度目の日本一を獲得。X(エックス)リーグを代表する強豪チーム。



©Fujitsu Limited

観-22

Fujitsu RedWave

## 富士通 レッドウェーブ

1985年創部。過去4回のタイトルを獲得。Wリーグを代表するチーム。



©Fujitsu Limited

※状況により施設の営業時間・定休日などが変更になる場合があります。おでかけの前に各施設のホームページなどでご確認ください。



# 豊かなアート、文化、歴史が華開くまち。

川崎市では、豊かなアートや文化が華開く、「音楽のまちづくり」「映像のまちづくり」を推進しています。

また、約400年前からの「東海道川崎宿」の面影も残すなど、情緒あふれる歴史的な面影も残っています。

観る(文化・アート)



【音楽ホール】

2004年に完成したこのホールは、らせん構造をした約2000席の客席が、中央のステージを360度取り囲むヴィンヤード形式を採用。その音響は、世界の名だたるオーケストラや音楽家から、高い評価を得ています。



観-23 MUZA Kawasaki Symphony Hall  
**ミュージア川崎シンフォニーホール**

MAP  
 P05/G-5

## 「音楽のまち・かわさき」のシンボル

川崎市フランチャイズオーケストラの東京交響楽団をはじめ日本のオーケストラが日替わりで登場する真夏の音楽祭「フェスタ サマーミュージアKAWASAKI」など、国内外のオーケストラの公演や、パイプオルガン、ジャズなど、多彩なジャンルの公演を行っています。

開館記念日の7月1日には「ミュージアの日」と題して、ビル全体を使った楽しいお祭りも。

電話番号 / 044-520-0200 営業時間 / チケットセンター10:00~18:00、4階チケットカウンター10:00~19:00 休館日 / 12/29  
 ~1/3、保守点検日 アクセス / JR川崎駅中央西口直結 所在地 / 幸区大宮町1310 Web / www.kawasaki-sym-hall.jp

観-25 Kawasaki Noh Theater  
**川崎能楽堂**

MAP  
 P05/H-5

演者の息づかいが感じられる能楽堂として好評を博しています。

電話番号 / 044-222-7995  
 休館日 / 水曜、年末年始  
 (12月29日~1月3日)  
 アクセス / JR川崎駅東口下車徒歩5分  
 所在地 / 川崎区日進町1-37  
 Web / www.kbz.or.jp/facility/noh/



観-24 Tokaido Kawasaki Shuku Koryukan  
**東海道かわさき宿交流館**

MAP  
 P05/H-5

1623年に東海道五十三次の宿駅として起立された「川崎宿」の街並みや川崎市の歴史、文化を映像と模型を組み合わせた展示などで追体験できる、街歩きのリフレッシュスポットです。4階の集客室は、地域や市民相互の交流などの場として利用できます。

電話番号 / 044-280-7321  
 開館時間 / 展示室は9:00~17:00、  
 集客室は9:00~21:00  
 休館日 / 展示室は月曜・年末年始  
 (月曜日が祝日のときは直後の平日)  
 集客室は年末・年始  
 入館料 / 無料(ただし集客室は有料)  
 アクセス / JR川崎駅東口徒歩約10分、  
 京急川崎駅下車徒歩約6分  
 所在地 / 川崎区本町1丁目8番地4  
 Web / www.kawasakisshuku.jp/



観-26 Kawasaki Ukiyo-e Gallery  
**川崎浮世絵ギャラリー**  
 ~斎藤文夫コレクション~

MAP  
 P05/H-5

川崎駅北口に直結した浮世絵の美術館です。国内外で高い評価を受けている貴重な浮世絵・希少な肉筆画や市・県にゆかりのある作品を展示しています。約1ヶ月で展示作品は入れ替わります。

電話番号 / 044-280-9511  
 開館時間 / 11:00~18:30  
 休館日 / 月曜(祝日の場合は翌平日)、  
 12月29日~1月3日、  
 展示替えの時期  
 入館料 / 500円(高校生以下、障害者とその介護者1人は無料)  
 アクセス / JR川崎駅北口直結、京急川崎駅  
 徒歩2分  
 所在地 / 川崎区駅前本町1-1  
 川崎駅前タワー・リバー3階





観-27 **カルッツかわさき**  
(川崎市スポーツ・文化総合センター)

Cultz Kawasaki

MAP  
P05/H-5

各種大会が開催できる大体育室のほか、武道室・トレーニング室などのスポーツ施設、コンサートや本格舞台芸術を行えるホールなどを擁する総合施設。川崎市のレクリエーション活動の拠点となっています。

電話番号 / 044-222-5211 (代表) 開館時間 / 9:00~21:30 休館日 / 偶数月の第4月曜(祝日の場合は翌日以降の平日)、ホールのみ設備点検日として1ヶ月のうち2日程度、12/29~翌1/3 アクセス / JR川崎駅・京急川崎駅より徒歩約15分、川崎駅東口バスターミナルより約5分教育文化会館前下車すぐ 所在地 / 川崎市富士見1-1-4 Web / [culttz.city.kawasaki.jp/](http://culttz.city.kawasaki.jp/)



観-28 **川崎市平和館**

Kawasaki Peace Museum

MAP  
P07/G-3

館内には戦争や平和に関する写真や資料の展示、防空壕体験コーナーがあります。

電話番号 / 044-433-0171 開館時間 / 9:00~17:00 休館日 / 月曜・第3火曜(祝日の場合は翌平日)・年末年始(8月6日、9日、15日は閉館) 入館料 / 無料 アクセス / JR南武線・横須賀線武蔵小杉駅下車徒歩約10分、東急東横線・目黒線武蔵小杉駅または元住吉駅下車徒歩約10分



観-29 **小黒恵子童謡記念館**

Keiko Oguro Memorial Hall of Nursery Rhymes

MAP  
P05/F-2

詩人・童謡作家の小黒恵子氏が川崎市に遺贈した記念館。「童謡文化体験」「地域交流の場」として、童謡関係資料やオルゴールなどの展示や貸館を行っています。

電話番号 / 044-381-3490 開館時間 / 10:00~17:00 開館日 / 日・月・木曜、祝日 入館料 / 大人200円、小学生以上18歳以下100円 アクセス / 東急田園都市線高津駅下車徒歩13分、二子新地駅下車徒歩11分、川崎市営バス・東急バス北見方バス停下車徒歩3分 所在地 / 高津区諏訪3-13-8 Web / [www.kohrokoji.com](http://www.kohrokoji.com/)



観-30 **大山街道ふるさと館**

Kawasaki City OHYAMA-KAIDO FURUSATO-KAN

MAP  
P06/E-2

江戸時代の脇往還であった矢倉沢往還(大山街道)沿いに栄えた、二子・溝口の歴史や民俗資料などを展示。企画展または常設展を開催。

電話番号 / 044-813-4705 展示室開室時間 / 10:00~17:00 休館日 / 年末年始(12/28~1/4)(展示替の閉室あり) 入館料 / 無料 アクセス / JR南武線武蔵溝ノ口駅・東急田園都市線溝ノ口駅下車徒歩7分、高津駅下車徒歩5分 所在地 / 高津区溝ノ口3-13-3 Web / [furusatokan.web.jp/](http://furusatokan.web.jp/)



観-31 **電車とバスの博物館**

Tokyu Train&Bus Museum

MAP  
P06/E-3

東急線の旧型車両の展示、電車・バスの運転体験シミュレーターやHOゲージ模型のパノラマシアターなど大人も子供も楽しめます。

電話番号 / 044-861-6787 開館時間 / 10:00~16:00(入館は15:30まで) 休館日 / 木曜(祝日の場合は翌日)、年末年始(12/29~1/3) 入館料 / 大人200円、3歳~中学生まで100円 アクセス / 東急田園都市線宮崎台駅下車(直結) 所在地 / 宮前区宮崎2-10-12 Web / [denbus.jp/](http://denbus.jp/)



観-32 **二ヶ領せせらぎ館**

Tamagawa Ecomuseum

MAP  
P06/D-2

多摩川エコミュージアム構想の拠点。多摩川や二ヶ領用水の歴史などを学べます。

電話番号 / 044-900-8386 開館時間 / 10:00~16:00(5~8月の土日祝9:00~16:00) 休館日 / 月曜(祝日の場合は翌平日)、第1・3水曜、年末年始 入館料 / 無料 アクセス / JR南武線・小田急線登戸駅下車徒歩8分 所在地 / 多摩区宿原1-5-1 Web / [www.seseragikan.com](http://www.seseragikan.com)



観-33 **明治大学平和教育 登戸研究所資料館**

The Defunct Imperial Japanese Army Noborito Laboratory Museum for Education in Peace, Meiji University

MAP  
P04/D-2

戦争には必ず付随する「秘密戦」という側面を担っていた登戸研究所は、戦前日本の戦争・陸軍を知る上で、きわめて貴重な戦争遺跡のひとつです。

電話番号 / 044-934-7993 開館時間 / 10:00~16:00 休館日 / 日・月・火曜、年末年始、ほか大学の定める日 アクセス / 小田急線生田駅南口下車徒歩15分、向ヶ丘遊園駅北口から明大正門前行きバス終下車 所在地 / 多摩区東三田1-1-1 明治大学生田キャンパス内Web / [www.meiji.ac.jp/noborito/](http://www.meiji.ac.jp/noborito/)



観-34 **川崎市アートセンター**

Kawasaki Art Center

MAP  
P07/B-2

アルテリオ小劇場とアルテリオ映像館、交流スペースや録音室も完備。多岐にわたるジャンルの公演や映画上映、さらには、ジャズ、寄席も行っています。

電話番号 / 044-955-0107 受付時間 / 9:00~19:30 休館日 / 年末年始 アクセス / 小田急線新百合ヶ丘駅北口徒歩3分 所在地 / 麻生区万福寺6-7-1 Web / [kawasaki-ac.jp](http://kawasaki-ac.jp)



※状況により施設の営業時間・定休日などが変更になる場合があります。おでかけの前に各施設のホームページなどでご確認ください。



TOKAIDO KAWASAKI SHUKU KORYUKAN

# 東海道かわさき宿交流館

川崎市川崎区本町1丁目8-4 ☎ 044 (280) 7321



- ◆開館時間 午前9時～午後5時
- ◆休館日 月 曜 (休日の場合は、その直後の平日)
- ◆入館料 無 料  
※集会室 (有料) の利用については、「ふれあいネット」による予約が必要です。

- ◎ J R川崎駅 (中央出口・北口東) から徒歩10分
- ◎ 京急川崎駅から徒歩6分





# 川崎市産業振興会館

## 会議施設利用のご案内

きれいで利用しやすい施設が  
**JR川崎駅から徒歩8分**  
**京急川崎駅から徒歩7分**



ホール



展示場



研修室



会議室 ①



会議室 ②

会議、研修会から  
 ピアノ発表会が開ける  
 ホールまで、  
 バラエティー豊かな  
 部屋を12施設、  
**1,000円**から  
 ご用意しております。

## ホールや研修室、会議室を設けており、 お客様のニーズに合った利用用途でご利用いただけます

なお、ご利用に当たっては川崎市公共利用予約システム「ふれあいネット」へのご登録が必要になります。  
 まずはお気軽に電話にてお問合せ下さい。

### 新型コロナウイルス感染症によるお知らせ

新型コロナウイルス感染症対策の一環として室内清掃に加え共有部分の定期的な消毒、空調システムによる常時換気、トイレ内薬用せっけんの対応をしております。

ご利用者様におかれましては厚生労働省・神奈川県 の感染拡大予防ガイドライン等に則り、マスクの着用・体調管理を徹底して頂き、会場利用時や入退館時にはソーシャルディスタンスの確保をお願いいたします。

今後の新型コロナウイルス感染状況等の変化により、施設の利用制限等が見直される場合があります。詳しくは川崎市産業振興会館ホームページ等でご確認ください。



※当館をご利用の際は、電車、バスをご利用ください。  
 JR川崎駅から徒歩8分、京浜急行川崎駅から徒歩7分

### 【問い合わせ先】

川崎市産業振興会館 6階 総合受付 ☎044-548-4111 URL <https://kawasaki-sanshinkaikan.jp/gyomu/kaikan/hall-guide.html>



# 水辺の風景、 花の名所を愛でる。

一級河川が多摩川や鶴見川をはじめとする水辺のうるおい空間。多摩丘陵に残された広大な緑、そして四季折々にまちを彩る花々。川崎には確かな自然が息づいています。

観る(花の名所)



観-35 Tamagawa River  
**多摩川**

山梨県の笠取山を水源とする延長138kmの川崎の母なる川。堤防はあるものの、首都圏の一級河川でありながら、広い河川敷には、川辺の野草や野鳥が数多く見られます。またサイクリングロードが整備されています。

観-36 Egawa Saseragi Boardwalk  
**江川せせらぎ遊歩道**

下水道整備によって河川としての役割を終えた跡地をせせらぎ遊歩道として整備しました。

所在地 / 中原区新城4丁目5番地先から  
井田1丁目35番地先  
(延長2.4km)



観-37 Nikaryo Yosui Canal  
**二ヶ領用水**

江戸時代に小泉次大夫によってつくられた川崎の産業のルーツといえる用水。桜の名所としても知られています。



観-38 Higashi-Takane Forest Park  
**東高根森林公園**



県指定天然記念物のシラカシ林、湿生植物園、地下に遺跡が眠る古代芝生広場などがあります。桜、アジサイ、ハギなど1年を通して花やイベントが楽しめます。

電話番号 / 044-865-0801 駐車場 / 112台(3月~11月の土・日・祝日のみ 一般車550円) アクセス / JR南武線武蔵溝ノ口駅・東倉田園都市線溝の口駅から市バス森林公園前下車 所在地 / 宮前区神木本町2-10-1 Web / higashitakane.com

観-39 Kawasaki Greenery Center  
**川崎市緑化センター**

四季を通じて植物と触れあい、知識を深める場として、みどりの普及に努めています。

電話番号 / 044-911-2177  
営業時間 / 9:00~16:30(3~10月)・9:00~16:00(11~2月)  
休園日 / 月曜(祝日の場合は翌平日)・  
年末年始(12月29日から1月3日)  
入園料 / 無料  
アクセス / JR南武線宿河原駅下車徒歩7分、  
久地駅下車徒歩9分  
所在地 / 多摩区宿河原6-14-1  
Web / kawasakishi-ryokuka.com



観-40 Kawasaki City Agricultural Technology Support Center  
**川崎市農業技術支援センター**



果樹、野菜、花きの試験農場。所内には一般開放されているエリアもあり、四季折々の花や果物等を観賞することができます。

電話番号 / 044-945-0153 開所時間 / 9:30~16:30(4~8月) 9:30~16:00(9~3月) 休所日 / 月曜(祝日の場合は翌平日)・年末年始 料金 / 無料  
駐車場 / 23台 アクセス / JR南武線稲田堤駅・京王線京王稲田堤駅から市バス西菅田地下車徒歩約10分  
所在地 / 多摩区菅谷台3-17-1

Yumemigasaki' s cherry blossom

## 観-41 夢見ヶ崎の桜

夢見ヶ崎動物公園内には400本の桜があり、春は花見で賑わいます。

開花時期 / 3月下旬～4月中旬  
 アクセス / JR川崎駅西口からバス  
 夢見ヶ崎動物公園前下車  
 所在地 / 幸区南加瀬1-2-1



Tougaikuin Temple' s azaleas

## 観-47 等覚院のツツジ



前庭の紅白紫のツツジ約2,000株が圧巻です。癌封じ、ぜんそく封じで有名。

開花時期 / 4月中旬～5月上旬  
 電話番号 / 044-866-4573  
 アクセス / JR南武線武蔵溝ノ口駅・東急田園都市線溝の口駅から市バス神木本町徒歩5分  
 所在地 / 宮前区神木本町1-8-1  
 Web / www.tougaikuin.jp



Sumiyoshi' s cherry blossom

## 観-42 住吉ざくら

約250本の桜が約2kmにわたりに咲き誇ります。平成6年「かながわの花の名所100選」に選定されました。

開花時期 / 3月下旬～4月上旬  
 アクセス / 東急東横線元住吉駅下車徒歩3分  
 所在地 / 中原区木月伊勢町～木月4丁目付近(深川沿い)



Yogoji Temple' s ginkgo

## 観-48 影向寺のイチョウ



境内の樹齢約600年(推定)の大イチョウは「かながわの名木100選」にも選ばれています。

電話番号 / 044-766-7932  
 アクセス / JR南武線・東急武蔵小杉駅からバス影向寺下車徒歩5分  
 所在地 / 宮前区野川本町3-4-4  
 Web / yougouji.jp



Nakahara Ward' s pansies

## 観-43 中原区のパンジー

生育のいい地堀り栽培と移動しやすいポット栽培があります。(取扱期間:11月上旬～12月下旬)

お問合せ / JAセレサ川崎 中原支店  
 電話番号 / 044-751-5911



Myorakuji Temple' s hydrangeas

## 観-49 妙楽寺のアジサイ



「あじさい寺」として知られ、境内には28種、約1,000本のアジサイが植えられています。

開花時期 / 6月  
 電話番号 / 044-922-3653  
 アクセス / JR南武線・小田急線登戸駅から市バス切通し上下車徒歩10分  
 所在地 / 多摩区長尾3-9-3



Kuji' s Plum grove

## 観-44 久地の梅林

江戸時代から続くとされる梅林。久地梅林公園として整備されています。

開花時期 / 2月中旬～3月中旬  
 アクセス / JR南武線久地駅からバス梅林下車徒歩4分  
 所在地 / 高津区久地3-4



Ikuta Ryukuchi Park' s Iris Garden

## 観-50 生田緑地のハナショウブ



2,800株が咲く、しょうぶ池。

開花時期 / 5月下旬～6月中旬  
 駐車場 / 東口163台 西口52台(有料)  
 所在地 / 生田緑地内(東口から徒歩1分)



Midorigaoka Cemetery' s cherry blossom

## 観-45 緑ヶ丘霊園の桜

ソメイヨシノを中心に約400本あり、開花の時期は、花見客で賑わう霊園です。

開花時期 / 3月下旬～4月上旬  
 電話番号 / 044-811-0013(霊園事務所)  
 アクセス / JR南武線津田山駅下車徒歩5分  
 所在地 / 高津区下作延1241



Jyokeiji Temple' s hydrangeas

## 観-51 浄慶寺のアジサイ



1,000本を超えるアジサイが咲き乱れます。境内には温かみ表情の羅漢石像が置かれています。

開花時期 / 6月  
 電話番号 / 044-988-1223  
 アクセス / 小田急線柿生駅下車徒歩10分  
 所在地 / 麻生区上麻生6-34-1



Maginu' s Hanamomo

## 観-46 馬絹の花桃

温度と湿度を調整した花室で開花調整を行ったのち、「しおり」と呼ばれる馬絹地区の伝統的な荷姿に束ねて出荷されます。これらの高い技術が全国的にも高く評価されています。(取扱期間:1月下旬～2月下旬)

お問合せ / JAセレサ川崎 宮前支店  
 電話番号 / 044-866-4231



and more 川崎市内の遊び心を刺激する場所の一部をご紹介します。

※12 大師公園 詳しくはP30をチェック!

※状況により施設の営業時間・定休日などが変更になる場合があります。おでかけの前に各施設のホームページなどでご確認ください。



# 川崎 遊ぶ

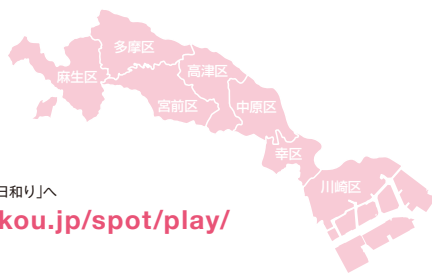
## アイコン説明

	観戦		プレイスポット
	公園		温泉
	映画館		文化施設



詳細は、QRコードからWebサイト「川崎日和」へ

<https://www.k-kankou.jp/spot/play/>



## AMUSEMENT / KAWASAKI

# ゲームの観戦や楽しい体験がいっぱい。

熱気あふれるアメフトや競馬、競輪などの観戦や、遊園地や屋内ゲレンデなど多彩なエンジョイスポットでの笑顔あふれるひととき。川崎には遊ぶ心を心地よく刺激してくれる施設が数多くあります。

### 遊ぶ(体験)



Fujitsu Stadium Kawasaki

## 遊-01 富士通スタジアム川崎



かつて川崎球場のあった地は、今やアメリカンフットボールやサッカー、ラグロス、障がい者スポーツなどの多種多様なスポーツの殿堂として賑わっています!そのほかご家族で楽しめるイベントも多数開催されています。また川崎フロンターレのサッカー教室や健康教室など様々なスクールも開催されています。一般貸出もしており、利用日2か月前から電話で予約可能です。



2007 アメフト W杯開催地

電話番号 / 044-276-9133(受付10:00~20:00)

営業時間 9:00~22:00

駐車場 / 第一駐車場:一般車135台 第二駐車場:一般車102台、大型3台

アクセス / (徒歩)JR川崎駅または京急川崎駅下車徒歩15分程度 (バス)JR川崎駅東口より市バス教育文化会館前下車徒歩3分

所在地 / 川崎区富士見2-1-9

Web / [kawasaki-fujimi.com/](http://kawasaki-fujimi.com/)



KAWASUI Kawasaki Aquarium

## 遊-02 カワスイ 川崎水族館



2020年7月、川崎ルフロ内にオープンした水族館。オセアニア、南米、アマゾン、川崎市を流れる多摩川など「世界の美しい水辺」を再現した館内に多種多様な生きものが展示されています。最新デジタル技術を駆使した演出は昼夜で変化し、臨場感のある体験を楽しめます。



電話番号 / 044-222-3207

アクセス / JR川崎駅下車徒歩1分、京急川崎駅下車徒歩5分

所在地 / 川崎区日進町1-11 川崎ルフロ9・10F

Web / [kawa-sui.com/](http://kawa-sui.com/)

営業時間・料金など、詳細はカワスイHPをご覧ください。



YOMIURI LAND

## 遊-03 よみうりランド



バンデット、クレージーヒューズトンをはじめ、アトラクションが充実!アシカショーなどのイベントも楽しめます。大好評のジェルミネーション®も期間限定で開催。遊園地エリア「グッジョバ!!」では、アトラクションに乗って楽しみながら、ものづくりが体験できます。2021年11月には宇宙を舞台に遊んで学べる「SPACE factory」がオープン。



※営業時間・料金など、詳細はよみうりランドHPをご覧ください。

電話番号 / 044-966-1111

入園料 / 大人(18歳~64歳)1,800円 中学生1,500円 3歳~小学生1,000円

シニア(65歳以上)1,000円

アクセス / 京王線京王よみうりランド駅から Gondola「スカイシャトル」で約5~10分

もしくは小田急バス約5分、

小田急線読売ランド前駅から小田急バス約10分、

新百合ヶ丘駅から小田急バス約20分

所在地 / 東京都稲城市矢野口4015-1 Web / [www.yomiuriland.com](http://www.yomiuriland.com)





Kawasaki Keirin Velodrome  
**川崎競輪場**



2023年10月に予定しているバンクのリニューアルに向けて工事中ですが、場外開催は行っています。場内には家族連れも安心なキッズルームやおいしい食事が楽しめる食堂もありますので、ぜひ一度足をお運びください。開催についての詳細は川崎競輪ホームページをご確認ください。

電話番号 / 044-233-5501  
アクセス / JR川崎駅・京急川崎駅下車徒歩15分  
(開催日は川崎駅から無料送迎バス運行)  
所在地 / 川崎区富士見2-1-6  
Web / [www.kawasakikeirin.com/](http://www.kawasakikeirin.com/)



Kawasaki Racecourse  
**川崎競馬場**



4月～12月はナイトー競馬を開催しています(1月～3月は昼間開催)。広大な内馬場芝生広場には大型遊具やキッズルームもあり、ファミリーでも楽しめます。土・日曜日はJRAの馬券を発売しています。  
※新型コロナウイルス感染拡大防止の観点から、施設利用を制限する場合がございます。詳しくは公式WEBサイトをご確認ください。

電話番号 / 044-233-6701  
駐車場 / 700台  
アクセス / 京急大師線港町駅徒歩3分・京急川崎駅徒歩12分・JR川崎駅徒歩15分  
所在地 / 川崎区富士見1-5-1  
Web / [www.kawasaki-keiba.jp](http://www.kawasaki-keiba.jp)



CINECITTA'  
**チネチッタ**  
(ラ チッタデッラ内)



「ラ チッタデッラ」内にある地域最大の12スクリーンのシネコン。

電話番号 / 044-223-3190(自動音声)  
営業時間 / 上映作品による 駐車場 / 305台(有料)  
アクセス / JR川崎駅下車徒歩5分  
京急川崎駅下車徒歩7分  
所在地 / 川崎区小川町4-1  
Web / [cinecitta.co.jp](http://cinecitta.co.jp)



109 CINEMAS Kawasaki  
**109シネマズ川崎**  
(ラゾーナ川崎プラザ内)



「ラゾーナ川崎プラザ」内にある10スクリーンのシネコン。

電話番号 / 0570-007-109(ナビダイヤル)  
営業時間 / 8:30～24:00(上映作品による)  
定休日 / 不定休 駐車場 / 約2,000台  
アクセス / JR川崎駅直結  
所在地 / 幸区堀川町72-1 ラゾーナ川崎プラザ5F  
Web / [109cinemas.net/kawasaki/](http://109cinemas.net/kawasaki/)



TOHO CINEMAS Kawasaki  
**TOHOシネマズ川崎**  
(ダイス内)



川崎駅地下街アゼリアに連結する「ダイス」内のシネコン。体感型シアター-MX4Dを導入、また舞台挨拶などイベントも充実。

電話番号 / 050-6868-5025(21:00～翌10:00は自動音声)  
営業時間 / 上映作品による 定休日 / 無休  
アクセス / 京急川崎駅南・JR川崎駅アゼリア地下街と直結  
所在地 / 川崎区駅前本町8 DICEビル7F  
Web / [www.tohotheater.jp](http://www.tohotheater.jp)



AEON CINEMA Shin-Yurigaoka  
**イオンシネマ新百合ヶ丘**



駅近くのイオンスタイル新百合ヶ丘にある9スクリーンのシネコン。

電話番号 / 044-965-1122(音声自動ダイヤル)  
営業時間 / 24時まで(作品・上映時間により変動)  
定休日 / 無休 駐車場 / 800台(有料) アクセス / 小田急線新百合ヶ丘駅南口下車すぐ 所在地 / 麻生区上麻生1-19-1 イオンスタイル新百合ヶ丘6F  
Web / [www.aeoncinema.com/](http://www.aeoncinema.com/)



Yonetty Ozenji  
**ヨネツティー王禪寺** CL



ごみ焼却炉の余熱を利用した温水プールは季節や天候にかかわらず利用できるほか、トレーニングルームや会議室なども利用できます。

電話番号 / 044-951-3636  
料金 / 温水プール1時間 / 大人330円・小人110円  
トレーニングルーム3時間 / 20歳以上330円、15歳以上20歳未満・20歳以上の学生110円  
温水プール / 10:00～21:00  
(7・8月は9:00～21:00)  
トレーニングルーム / 9:00～20:00  
定休日 / 毎月第4水曜(祝日の場合は翌日)・年末年始(12月29日～1月3日)※6月長期休館あり、8月休館  
アクセス / 小田急線新百合ヶ丘駅から徒歩5分・小田急バス田淵橋本学園大前下車  
所在地 / 麻生区王禪寺1321  
Web / [www.sports oasis.co.jp/sh41/](http://www.sports oasis.co.jp/sh41/)  
※新型コロナウイルス感染症対策のため、利用に制限がございます。詳細につきましてはホームページをご確認ください。



※状況により施設の営業時間・定休日などが変更になる場合があります。おでかけの前に各施設のホームページなどでご確認ください。

遊ぶ(公園・温泉)

Kawasaki Marien  
遊-11 川崎マリエン



東扇島にある、川崎港と市民の交流を深めるためのコミュニティ施設。タワー棟10階の展望室、バーベキューやテニス、ビーチバレーに加えて、夜景遺産にも登録された工場夜景も楽しめます。マリエンとはマリンとエントランスの造語で、世界に広がる海の玄関をイメージしています。

電話番号 / 044-287-6000 営業時間 / 9:00~21:00 定休日 / 年末年始 入場料 / 無料 アクセス / JR川崎駅東口11・12番乗り場から市営バスにて川崎マリエン前下車すぐ 所在地 / 川崎区東扇島38-1 Web / www.kawasakiport.or.jp/

MAP  
P05/J-6

Daishi-koen Park  
遊-12 大師公園



大師公園の一角にある瀟湘園は、中国瀟陽市との姉妹都市5周年を記念して開園した本格的な中国庭園で、春にはボタンやツツジ、夏にはハスなど、さまざまな植物が楽しめます。

電話番号 / 044-276-0050(大師公園管理事務所) 開園時間 / 9:00~16:00 休園日 / 月曜(祝日の場合は翌日)12/29~31 入園料 / 無料 アクセス / 京急大師線川崎大師駅または東門前駅下車徒歩10分 所在地 / 川崎区大師公園1 Web / www.lei-kouen.jp/daishikouen/

Higashi Ogishima East Park  
遊-13 東扇島東公園



海とふれあえる人工海浜もある公園。地震などの防災拠点としても機能を発揮します。

電話番号 / 044-288-5523 開園時間 / 24時間(わんわん広場は10~5月 9:00~17:00、6~9月 6:00~19:00) バーベキューは9月~6月10:00~16:00、7-8月は10:00~15:00、16:00~20:00 駐車場 / 227台、大型有、24時間(有料)但し、20:30~翌5:00の入庫不可 アクセス / JR川崎駅東口より市バス東扇島循環東扇島東公園前下車(年末年始を除き、マリエンで無料自転車貸出) 所在地 / 川崎区東扇島58-1

Ukushima-cho Park  
遊-14 浮島町公園



海に面した、羽田空港を間近に望める川崎最東端の公園です。

電話番号 / 044-244-3206(川崎区役所道路公園センター) 駐車場 / なし アクセス / JR川崎駅東口から臨港バス浮島町公園入口下車徒歩2分 所在地 / 川崎区浮島町12-7

Higashi Ogishima West Park  
遊-15 東扇島西公園



芝生がある、ピクニックも海釣りもできる公園です。

電話番号 / 044-287-6034(川崎港管理センター) 駐車場 / 172台、24時間(有料) アクセス / JR川崎駅東口から市バス 東扇島西公園前下車(年末年始を除き、マリエンで無料自転車貸出) 所在地 / 川崎区東扇島94-1

Oshima Popular Theater  
遊-16 大島劇場



1950年創業で川崎に残る唯一の下町情緒あふれる大衆劇場。梅沢富美男も出演しました。

電話番号 / 044-222-8809(平日17:30~19:30 その他録音音声対応) 料金 / 大人1,800円 子ども1,000円 定休日 / 不定休 駐車場 / なし アクセス / JR川崎駅前から臨港バス過分下車徒歩3分 所在地 / 川崎区大島2-16-1 Web / www.ooshimagekizyou.sakura.ne.jp/

Yumemigasaki Zoological Park  
遊-17 夢見ヶ崎動物公園



レッサーパンダなど56種約330点(令和4年9月末時点)の動物が飼育展示されています。春には400本の桜が咲き乱れ、シジュウカラなどの野鳥もやってきます。

電話番号 / 044-588-4030 開園時間 / 9:00~16:00 休園日 / 無休 入園料 / 無料 駐車場 / 約19台 アクセス / JR川崎駅西口から市バス約15分、夢見ヶ崎動物公園前下車徒歩約7分 所在地 / 幸区南加瀬1-2-1

Jomon Hot Spring Spa Shiraku no Yu  
遊-18 縄文温泉 志楽の湯



八ヶ岳から運んだ230トンの安山岩を使った露天風呂やコナラの雑木林が都会の古里に。自家源泉は化石海水と呼ばれるミネラル豊富な太古の海水で体の芯から温まる。「はははは無添加健康キッチン」やそばレストラン「志楽亭」も。

電話番号 / 044-533-8888 営業時間 / 10:00~24:00(8月を除く毎月3水曜日のみ15:00~) 湯治宿泊も可。 定休日 / 無休 料金 / [平日]大人1,100円 子ども680円 [土・日・祝]大人1,300円 子ども880円 ※5歳以上入浴可 駐車場 / 60台 アクセス / JR南武線矢向駅下車徒歩6分 所在地 / 幸区塚越4-314-1 Web / www.shiraku.jp/



**遊-19** Nakahara Peace Park **MAP**  
**中原平和公園** P07/G-3



昭和58年に恒久平和を願い開園されました。園内にある平和館には第2次大戦中・終戦後の川崎の様子がわかる写真や資料の展示、防空壕体験コーナーなどがあります。季節を彩る花の名所としても知られています。電話番号 044-788-2311 (中原区役所道路公園センター) アクセス JR南武線・東急東横線武蔵小杉駅下車徒歩15分、東急東横線元住吉駅下車徒歩8分 所在地 中原区木月住吉町33-1

**遊-22** Miyamaedaira Gensen Yukemirinosuyo **MAP**  
宮前平 湯けむりの庄 CL P06/D-3  
源泉



炭酸ガスを天然温泉に溶かし込んだ「炭酸琥珀湯®」やナノレベルの細かな湯などを全身で体感できる岩盤浴「天」がおすすめ。

電話番号 044-860-2641  
営業時間 【平日】10:00~24:00(最終受付23:30) 【土・祝】9:00~24:00(最終受付23:30)  
定休日 年中無休  
料金 【平日】大人1,430円 子ども740円 【土・祝】大人1,540円 子ども850円 ※小学生以上入館可  
駐車場 150台(3時間まで無料)  
アクセス 東急田園都市線宮前平駅下車徒歩4分  
所在地 宮前区宮前平2-13-3  
Web / yukemirinosoto.com/miyamaedaira/

**遊-25** Arima Hoyotei Hot Spring Hotel **MAP**  
有馬療養温泉旅館 P06/E-3

白鳳の昔より金色に輝く有馬西明寺の霊泉、鉄分豊富な濁り湯です。

電話番号 044-877-5643  
営業時間 11:00~22:00(日帰り入浴受付21:00)  
定休日 水曜・年末年始 料金 立寄1,200円  
アクセス 東急田園都市線沼沢駅から市・東急バス中有馬下車 所在地 宮前区東有馬3-5-31  
Web / www.arimaonsen.jp

**緑** 遊-26 Kawasaki Kokusai Ikuta Ryokuchi Golf Course **MAP**  
川崎国際生田緑地ゴルフ場 P04/D-2

名匠、井上誠一氏による設計で、生田緑地の里山に広がる地形を生かした戦略性豊かなコースです。開場70年の歴史を有し、市民の方に限らずどなたでもご予約ご利用いただけます。電話番号 044-934-1555 アクセス 小田急線向ヶ丘遊園駅から小田急バス専修大学前行き終点下車徒歩約3分 所在地 多摩区枳形7-1-10 Web / www.tokyu-golf-resort.com/kawasaki

**遊-20** Cozy Hall **MAP**  
Cozy Hall **遊-20** 粋ホール P06/E-2



大田街道沿いにある本格的クラシック向け小ホール。(岩崎ビル5F)  
電話番号 044-812-6090 定休日 月・火曜  
駐車場 なし アクセス JR南武線武蔵溝ノ口駅・東急田園都市線溝ノ口駅下車徒歩6分、東急田園都市線高津駅下車徒歩5分 所在地 高津区溝口3-11-15

**遊-23** Kappark Saginuma **MAP**  
カッパーク鷺沼 P04/D-3



鷺沼グール跡地に整備された、子どもから大人まで楽しめる場所。関東最大級のフットサル施設「フロンタウンさぎぬま」、水遊びのできるせせらぎや、芝生が広がる「鷺沼ふれあい広場」などがあります。

電話番号 044-200-3356(上下水道局サービス推進課) 開園時間 7:00~17:00(6~8月は19:00まで) 休園日 年末年始 アクセス 東急田園都市線鷺沼駅から徒歩5分 所在地 宮前区土橋3-1-7 鷺沼ふれあい広場 ※ベットの同伴不可

**遊-27** Berry Park in FISH+ONI Ozenji **MAP**  
ベリーパークinフィッシュオン王禅寺 P04/C-3

静かな緑の中に4つの釣り堀があり、ナイターでも楽しめます。2022年3月にはバーベキュー施設がオープン。

電話番号 044-959-0037 営業時間 【平日】6:00~21:30 【土日祝】5:30~21:30(4月~10月)、6:00~21:30(11月~3月) 定休日 無休  
アクセス 小田急線新百合ヶ丘駅、東急田園都市線あざみ野駅よりバス田園調布学園大学前下車徒歩約5分 所在地 麻生区王禅寺1227-2



※状況により施設の営業時間・定休日などが変更になる場合があります。おでかけの前に各施設のホームページなどでご確認ください。

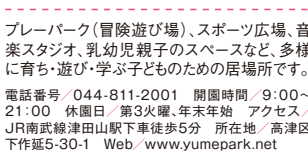
**遊-21** Mizonokuchi-onsen Kirari Hot Spring **MAP**  
溝口温泉 喜楽里 CL P05/F-3



大人向けの本格日帰り温泉施設。極上の天然温泉が自慢。岩盤浴もあります。

電話番号 044-741-4126 営業時間 9:00~24:00(最終受付23:30) ※中学生以上入館可 定休日 年に数回メンテナンス休館日あり 料金 【平日】920円 ※平日限定ナイトサート(22:00~820円)上・日祝特定日1,080円 駐車場 170台 アクセス JR南武線武蔵溝ノ口駅、東急田園都市線溝ノ口駅南口から市・東急バス橋小学校下車 所在地 高津区千年1068-1  
Web / www.yurakirari.com/kirari/mizonokuchi

**遊-24** Kawasaki Municipal Dream Park for Children **MAP**  
川崎市 子ども夢パーク P06/E-2



プレーパーク(冒険遊び場)、スポーツ広場、音楽スタジオ、乳幼児親子のスペースなど、多様に育ち・遊び・学ぶ子どものための居場所です。

電話番号 044-811-2001 開園時間 9:00~21:00 休園日 第3火曜・年末年始 アクセス JR南武線津田山駅下車徒歩5分 所在地 高津区下作延5-30-1 Web / www.yumepark.net



**遊-28** Ozenji Furusato Park **MAP**  
王禅寺ふるさと公園 P04/C-3

多摩丘陵の自然を生かし、水と緑をテーマに造られた総合公園。花見、散策と四季折々のレジャーを楽しめます。

電話番号 044-954-0505(麻生区役所道路公園センター) 料金 無料 駐車場 62台(有料)  
アクセス 小田急線新百合ヶ丘駅から東急バス・小田急バス粟田町下車徒歩1分  
所在地 麻生区王禅寺528-1







# ココは 夜まで 遊べる

全国で7箇所しか  
開催していないナイトレースを  
楽しめる川崎競馬。  
大迫力のレースの他にも、  
贅沢な空間で観戦できる席や  
ファミリーで楽しめる  
ファミリィで楽しめる  
芝生や遊具で来場者を  
飽きさせません。



※1～3月は昼間開催となります。

## 色々な楽しみ方ができるアミューズメントパーク川崎競馬!

芝生で  
まったり



広くてきれいな芝生が広がる芝生広場は、ファミリー、カップルでの競馬観戦に最適。

贅沢に  
くつろぐ



エレガントで高級感のある観覧席。贅沢な空間で過ごすひとは格別です。

子供も  
楽しめる



子供たちに大人気なオリジナル遊具。遊具を目当てに多くのファミリーが来場されます。

※新型コロナウイルス感染拡大防止の観点から、施設利用を制限する場合がございます。



J-PLACE川崎としても営業。JRAレースの馬券も購入できます。

川崎競馬 🔍 検索

新しいワクワクが見つかる /

## 川崎競馬

JR川崎駅から徒歩15分 / 京急川崎駅から徒歩12分  
京急大師線港町駅から徒歩3分

駐車場:700台 / 入場料:100円(川崎競馬開催日のみ)

○馬券は正規の窓口で ○悪質な予想業者、情報提供者および勧誘メールにご注意ください

○馬券は20歳になってから ほどよく楽しむ大人の遊び ○地方競馬の収益金は、畜産振興及び地方財政の改善に活用されています

川崎競輪場で

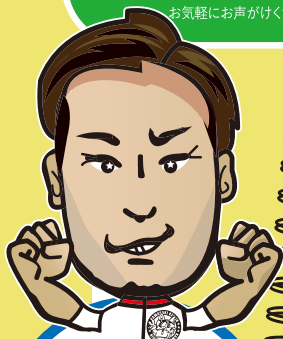
あなただけの

# 楽しみ方を見つけよう!

はじめての方も安心!

## 元競輪選手がお答えします!

初心者の方に向けて、場内に初心者ガイダンスコーナーを設置しています。ご不明な点がございましたら、お気軽にお声かけください!



グンゴ コウヘイ  
郡司 浩平

横浜商業高校野球部出身  
2022年獲得賞金4位  
東の絶対エース!

競輪場で出来る3つのこと

その1 世界レベルの“太もも”に  
酔っ払いしれる   
ツッパリ

日々金銭えあげられた立派な太ももは  
自カで勝負する“KEIRIN”ならでは!

その2 競輪グルメも堪能  ツッパリ

場内で愛されるグルメの数々は  
ビールやレース観戦のお供に◎

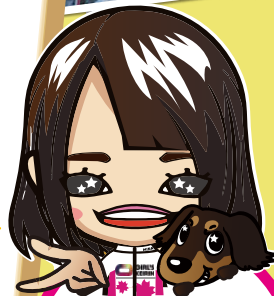
その3 熱い闘いに心震える3分間

レースの勝敗がつくまでの時間は約3分。  
一瞬も目がはなせない。胸あつくはるレース!

## バンクリニューアル! 2023.10



お仕事帰りに  
お酒を飲みながら楽しめる!  
**ナイター競輪  
やっています!**



サトウ ミナ  
佐藤 水菜

茅ヶ崎市出身  
世界選手権2年連続!  
銀メダル獲得!

2024年パリ五輪出場に  
向けて競輪選手  
との二刀流

URBAN BANK  
川崎

# ケイリン

川崎競輪



ACCESS

JR川崎駅・京急川崎駅から徒歩約15分

JR川崎駅東口21番乗り場から無料送迎バスもご紹介します。



広告

# 川崎 観光農園



詳細は、QRコードから「かわさき観光農園」ホームページへ

<https://www.k-kankou.jp/kankounouen/>



F A R M / K A W A S A K I

## おいしい笑顔を収穫しに行こう！

川崎市内にある素敵な観光農園をご紹介します。観光農園とは、農作物の収穫体験ができる農園です。

新鮮でおいしい農作物を自分の手で収穫してその場で食べるはもちろん、農園の方々との交流も、特別な思い出になるはず。

農園へ  
GO!

### バンジー・ピオラ

黄色や紫、ピンクなど、さまざまな色をつけて可憐に咲くバンジーとピオラ。中原区小田中地区は県内でも有数の生産地です。



### 梨

江戸時代から本格的な栽培が始まり、大正時代には一大産地となった川崎市。長十郎、生水などの品種が誕生し、川崎市の名産として親しまれています。



### 柿

今から800年以上前に、王禅寺で発見されたとされる禅寺丸柿をはじめ、川崎市ではジュシーな柿を収穫することができます。



### ブルーベリー

木が低く摘み取りやすいため、小さなお子さまとも一緒に楽しめる果物狩りとして人気です。

### サツマイモ

麻生区黒川には大きな農園があり、幼稚園の芋掘り体験など食育に生かされています。



### ミカン

神奈川県はミカンの生産地として有名ですが、実は川崎市でも収穫体験ができるのです！



## かわさきそだち のご紹介

### イチゴ

冬から春に収穫できるあま〜いイチゴ。数種の食べ比べができる観光農園も多いです。

### ブドウ

秋の味覚であるブドウ。川崎市では巨峰や、神奈川県で誕生した藤稟などが栽培されています。



© 中本 竹識  
さいか  
菜果ちゃん

### 収穫カレンダー

種類	月	1	2	3	4	5	6	7	8	9	10	11	12
イチゴ		●	●	●	●	●	●	●	●	●	●	●	●
ブルーベリー								●	●	●	●	●	●
ブドウ									●	●	●	●	●
梨									●	●	●	●	●
サツマイモ										●	●	●	●
柿											●	●	●
バンジー・ピオラ												●	●
ミカン		●	●	●	●	●	●	●	●	●	●	●	●

#### 中原区

区民の投票により区の花に指定された中原区小田中地区のバンジーは、品質面が高い評価を受けており、「かながわブランド」にも認定されています。

#### 高津区

多摩丘陵や多摩川など、豊かな自然に恵まれた地域です。住宅地の中でも都市農業が盛んに行われています。

#### 宮前区

野菜や果樹など年間を通してさまざまな農産物を栽培。夏はブルーベリーやトマト、冬はイチゴなどの収穫体験が行われています。

#### 多摩区

「多摩川梨」が多く生産されている地域です。各農園こだわりを持って育てた梨を食べ比べてみては？

#### 麻生区

岡上、黒川(黒川東、黒川上)、早野地区が農業振興地域に指定されています。のどかな雰囲気の中で、四季それぞれの味覚を味わえます。

※新型コロナウイルス感染症防止対策のため、その場で食べることを控えていただいている農園もございます。



MAP  
P05/F-3

農-01 Kashima-en Farm  
**かしま園**  
(パンジー・ビオラ・野菜)



昔ながらの地堀り栽培でパンジーとビオラを栽培。ダイコン、ニンジン、カブをはじめとする新鮮野菜の収穫体験・直売のほか、パンジーとビオラの摘み取りもできます。

電話番号 044-777-0923  
営業時間 9:00~15:00  
アクセス JR武蔵中原駅から徒歩約15分  
所在地 中原区下小田中5-1-2  
期間 11/1~12月上旬(雨天休園)  
Web [www.instagram.com/kashimaen\\_?hl=ja](http://www.instagram.com/kashimaen_?hl=ja)

MAP  
P05/F-2

農-02 Mukasa Farm  
**武笠農園**(イチゴ)



果物の天敵昆虫を有効利用し、化学農薬を極力少なく使うことを心がけています。高設栽培のため、車椅子、ベビーカーでも入園可能!いちごプリンもお土産にいかが?

電話番号 090-4521-1515  
営業時間 13:00~15:00  
アクセス JR武蔵新城市駅・JR武蔵溝ノ口駅から徒歩約15分  
所在地 高津区坂戸2-5  
期間 1月下旬~5月下旬  
Web [www.facebook.com/mukasaichigo/](http://www.facebook.com/mukasaichigo/)

MAP  
P05/F-2

農-03 Mitomi Farm  
**三富農園**  
(サツマイモ・ミカン)



裏作に麦を作付けした、甘くておいしいペニアズマと、大きい青島みかんを収穫できます。

電話番号 044-811-8900  
営業時間 9:00~16:00  
アクセス サツマイモ:JR武蔵新城市駅から徒歩約15分、ミカン:JR武蔵新城市駅から徒歩約12分  
所在地 ミカン:高津区坂戸2-21、サツマイモ:高津区坂戸2-15  
期間 サツマイモ:10/1~10/31、ミカン:12月~1月

MAP  
P04/D-2

農-04 Sugita Farm  
**杉田農園**  
(ブルーベリー)



有機肥料を使用し、無農薬で育てた安心して食べられるブルーベリーです。園内で食べながら摘み取りができます。

電話番号 044-977-1416  
営業時間 8:00~16:00  
アクセス JR武蔵溝ノ口駅・東急溝ノ口駅から徒歩約15分「菅生小学校入口」下車徒歩約8分  
所在地 宮前区菅生5-11-5  
期間 8月初旬~9月中旬

MAP  
P04/D-2

農-05 Yazawa Hydroponic Farm "Sora Tobu Tomato"  
**矢澤水耕農園**  
「そらとぶとまと」(トマトキュウリ)



2021年に50周年を迎えた「そらとぶとまと」の収穫体験。ミニトマトや中玉トマトなど、その時期に一番おいしいトマトをめしあがれ!「うちの子は、このトマトならパク食べる」という声も届いています。

電話番号 詳細・お申し込みはHPをご覧ください。  
所在地 宮前区初山2-6-9  
アクセス 小田急戸駅東急溝ノ口駅・JR武蔵溝ノ口駅から徒歩約15分「初山」下車徒歩すぐ  
期間 1月~7月  
Web [www.soratabutomato.jp/](http://www.soratabutomato.jp/)

MAP  
P04/D-2

農-06 Koizumi Farm  
**小泉農園**(イチゴ)



完熟したいちご狩りを楽しめるほか、小泉農園がブランド化に成功した「わがままいちご」を使ったジャムやいちご大福なども直売所で販売しています。

電話番号 080-5449-0372 ※要事前予約  
営業時間 10:00~、11:00~、13:00~、14:00~、15:00~ 火~木・土・日曜日(祝日は営業)  
アクセス 東急鷺沼駅から徒歩約10分「グリーンハイツ東」下車徒歩約4分  
所在地 宮前区平6-8-15  
期間 1月中旬~6月下旬  
Web [www.koizuminouen.net/](http://www.koizuminouen.net/)

MAP  
P04/C-1

農-07 Uehara-san's Strawberry Field  
**上原さんのいちご畑**(イチゴ)



駅から徒歩6分!近くに大きな公園もあります。無農薬で育てた人気の品種「つぼし」を中心に販売しています。

電話番号 090-4226-1515  
営業時間 10:00~12:00、13:00~15:00  
アクセス JR福田駅から徒歩約6分  
所在地 多摩区菅田堤1-12-27付近  
期間 1月~5月 不定休  
Web [ichigo-no-jikan.com/](http://ichigo-no-jikan.com/)

MAP  
P04/C-1

農-08 Tamura Orchard  
**田村果樹園**(梨)



7種類以上の梨の直売や、豊水・二十世紀梨のもの取りも受け入れています。収穫体験の間にはヤギにも癒やされます。車椅子対応のトイレもあります。

電話番号 044-944-7941 ※要事前予約  
営業時間 10:00~15:00  
アクセス JR中野島駅から徒歩約3分  
所在地 多摩区中野島1-7-10  
期間 8月中旬~9月下旬  
Web [www14.plala.or.jp/tamura-kajuen/](http://www14.plala.or.jp/tamura-kajuen/)

MAP  
P04/D-2

農-09 strawberry farm BUNKAEN  
**strawberry farm BUNKAEN**(イチゴ)



土足禁止のクリーンなイチゴハウスで徹底した手入れを行い、量より質に徹した栽培を心がけています。白苺液雪が食べられるプランもおすすめです!

電話番号 090-4373-1583  
営業時間 水:13:30-15:30、土:11:00-13:30-15:30 ※各時間より30分食べ放題  
アクセス JR・小田急登戸駅から徒歩約6分「明王」下車徒歩約1分  
所在地 多摩区併形1-8-12  
期間 2月中旬~5月下旬、水・土・日曜日  
Web [bunkaen-ichigo.kanagawa.jp](http://bunkaen-ichigo.kanagawa.jp)  
Facebookもチェック!

※状況により施設の営業時間・休休日など変更になる場合があります。おかけの前に各施設のホームページなどでご確認ください。

Nakamarui-en Farm  
**農-10 中イ園 (梨)**

MAP  
 P04/D-1



川崎市の名産である「多摩川梨」を、心を込めて生産しています。園内では幸水や豊水など、おいしい品種をもぎ取りできます。

電話番号 044-911-6800、090-1690-3749(緊急用)  
 ※もぎ取り事前予約可(平日不可)  
 営業時間 9:00~17:00  
 アクセス JR中野島駅から徒歩約10分  
 所在地 多摩区中野島3-31-40  
 期間 8月中旬~9月中旬 土・日曜日

Motoki Strawberry Farm  
**農-13 元木いちご農園 (イチゴ)**

MAP  
 P04/A-2



8種類のイチゴが30分食べ放題!採りたてのイチゴを使ったジェラートやジャムも販売しています。適切な感染症対策を実施し、安心していちご狩りが出来ます。また、Web予約も可能です。

電話番号 080-1984-9293(電話受付/10:00~12:00、14:00~16:00)※月曜のみ(要予約)  
 営業時間 水13:30~14:30~、土日10:00~11:00~13:30~ アクセス 小田急黒川駅から徒歩約7分 所在地 麻生区黒川203  
 期間 1月~5月中旬、水・土・日曜日  
 Web / motoki-farm.com/

Lilys. by promety  
**食-01 リリースパイロメティ (農園レストラン)**

MAP  
 P04/B-2



年間100種類以上の野菜や果物を栽培する農家シェフが、自ら腕を振るう人気のレストランです。新鮮野菜をふんだんに使ったカレーライスやサラダを食べて!パワーチャージ!

電話番号 044-322-8029  
 営業時間 ランチ 11:30~14:00  
 平日(火曜~金曜日) Open  
 ディナー 18:00~22:00  
 週末(金曜・土曜日) Open  
 アクセス 小田急新百合ヶ丘駅から徒歩約3分  
 所在地 麻生区万福寺1-12-19  
 Web / promety.jp/

Mitsuhiro Orchard  
**農-11 三平果樹園 (梨・柿・ブドウ・ミカン・キウイ・レモンなど)**

MAP  
 P04/D-2



幸水や長十郎など約20品種の梨や夏野菜狩りが楽しめます。梨の時期が終了した後も、さまざまな果実や野菜の収穫体験をすることができます。

電話番号 090-5305-8269、044-900-3752  
 営業時間 9:30~16:00  
 アクセス JR・小田急登戸駅・小田急向ヶ丘遊園駅から徒歩約7分  
 所在地 多摩区登戸1251  
 期間 梨:8月~9月、柿・ミカンなど:10月~12月

Kurokawa Azuma Potato Digging Meeting  
**農-14 黒川東芋掘会 (サツマイモ・落花生)**

MAP  
 P04/A-2



幼稚園・保育園だけでなく、一般・家族連れも収穫体験ができます。手ぶらで来園OK、宝探しのようには芋掘りや土いじりに楽しめます!

FAX 044-988-2692  
 幼稚園・保育園(要予約)、一般・家族連れ(予約不要)  
 営業時間 10:00~16:00  
 アクセス 小田急黒川駅・京王若葉台駅から徒歩約10分  
 所在地 麻生区黒川(黒川東宮農団地)  
 期間 9月初旬(土日祝祭日)~10月(毎日)

Yamamo-en Farm  
**農-12 ヤマモ園 (梨)**

MAP  
 P04/D-2



幸水、豊水、カオリなどの梨を栽培しています。カオリは神奈川県で誕生した、その名の通り香りがよい、おすすめの商品です。

電話番号 044-911-6537  
 営業時間 12:00~16:00  
 アクセス 小田急向ヶ丘遊園駅・登戸駅・JR宿河原駅から徒歩約7分  
 所在地 多摩区長尾1-435  
 期間 8月中旬~9月上旬

Oasis Farm  
**農-15 オアシスファーム (イチゴ)**

MAP  
 P04/B-2



糖度が高くおいしい紅ほっぺを育てる農園です。売店で購入できる苺大福や苺ジャムはお土産にぴったり!家でもイチゴを楽しもう!

電話番号 042-529-1515  
 営業時間 10:00~15:00  
 アクセス 小田急柿生駅から徒歩約15分  
 所在地 麻生区片平富土塚2000-1  
 Web / twitter.com/oasisfarm15?lang=ja

※新型コロナウイルス感染症防止対策のため、その場で食べることを控えていただいている農園もございます。

PICK UP JAセレス川崎ファーマーズマーケットセレスモス



川崎市内でとれた新鮮な農産物を取り揃えている大型直売所。

毎朝生産者のみなさんが自慢の品を持ち込みます。

麻生店、宮前店それぞれでイベントや、地元食材を使用した

ソフトクリームの販売も。

観光農園と合わせて立ち寄れます。

農-16 Aguri Yamakage  
**アグリヤマカゲ** (タケノコ・ブルーベリー・柿・ミカン)  
 MAP P04/B-3



景観が良い広大な敷地内で、季節によってさまざまな農作物を収穫できます。トイレや休憩施設も充実し、駅から徒歩約10分とアクセスも便利。近隣にはこどもの国や旧白洲邸 武相荘など観光施設も多数詳しくはHPをご覧ください。

電話番号 / 090-7263-1777 営業時間 / 9:00~16:00  
 アクセス / 小田急鶴川駅から徒歩約10分  
 所在地 / 麻生区間上1095 期間 / タケノコ:4月上旬~5月初旬、ブルーベリー:6月初旬~8月上旬  
 柿:9月下旬~11月下旬、ミカン:1月~4月末、金曜定休  
 Web / aguri-yamakage.com/

農-17 Slow Farm  
**Slow Farm**(イチゴ) MAP P04/C-3



大粒のイチゴが40分食べ放題! 紅ほっぺやとちおとめなど4品種のイチゴの食べ比べができます。おしゃで清潔な園内では、丁寧につくられたイチゴを食べてゆっくりと過ごせます。

電話番号 / 080-9665-3656 ※要事前予約  
 営業時間 / 10:00~13:00~  
 アクセス / 小田急柿生駅からバス約10分「麻生新町」下車徒歩約5分  
 所在地 / 麻生区早野246  
 期間 / 1月中旬~5月上旬、水・土・日曜日  
 Web / www.slowfarm.jp/

## 直売所マップ

生産者のみなさんから  
 直接農産物を購入できる!  
 川崎市内の直売所はこちらの  
 マップをチェック!

CHECK!



※状況により施設の営業時間・定休日などが変更になる場合があります。おでかけの前に各施設のホームページなどでご確認ください。

### 【麻生店】



電話番号 / 044-989-5311  
 営業時間 / 9:30~15:00(当面の間) 水曜日定休、年末年始ほか  
 アクセス / 小田急黒川駅から徒歩約10分  
 所在地 / 麻生区黒川1172

### 【宮前店】



電話番号 / 044-853-5011  
 営業時間 / 9:30~15:00(当面の間) 水曜日定休、年末年始ほか  
 アクセス / 東急宮崎台駅から徒歩約5分  
 所在地 / 宮前区宮崎2-1-4



# 川崎銭湯めぐり

川崎市内には32軒の銭湯(公衆浴場)があり、最新の設備を備えた色々な湯船が楽しめる銭湯から

昭和の香り漂う昔ながらの銭湯まで、様々な銭湯をお楽しみ頂けます。

疲れた体をリフレッシュするもよし! のんびり癒されるもよし! きっと好みの銭湯にめぐりあえます。

川崎区	小松湯	☎044-233-3371 ■大島五丁目バス停よりすぐ ■大島5-8-7 ◎13:00~26:00 休8日、18日、28日(日祝は翌日振替) フロント形式でサウナもあり、熱めやぬるめのお湯がよくあたたまると好評です。	
	吉の湯	☎044-233-1098 ■貝塚バス停より3分 ■貝塚2-5-8 ◎14:40~23:00 休土曜日(twitter.com/furoyanomusume) 露天がある昔ながらの銭湯 男湯女湯の二つの富士が楽しめます。	
	山陽館	☎044-333-7683 ■JR川崎駅徒歩8分、「成就院前」バス停より4分 ■渡田3-14-7 ◎13:40~23:20 休7日、17日、27日(土日祝は前後に振替あり) 昔ながらの湯で清がかったなめらかな湯で一息つきませんか?心と体の洗濯を銭湯で。	
	星乃湯	☎044-333-2800 ■大島三丁目バス停よりすぐ ■湯分町15-2 ◎15:00~23:00 日曜は8:00~12:00も営業 休不定休(twitter.com/oiwakehoshinoyu) サツでも、のんびりとも、いろんなお風呂楽しみたい方、是非、1ひとっふる!!	
	政之湯	☎044-222-3256 ■JR川崎駅徒歩8分、京急川崎駅徒歩15分 ■南町2-4 ◎14:00~24:00 休6日、21日 常連さんに人気の黒湯。入浴中に洗濯、乾燥も可能。電子マッサージ風呂で疲労回復してみたい。	
	平和湯	☎044-333-8936 ■JR川崎駅新駅徒歩10分、「渡田新町」バス停徒歩2分 ■渡田新町2-5-5 ◎平日14:30~24:00 日曜12:00~24:00 休4日、14日、24日(日祝は振替あり) 「明るさや清潔さをモットーに」を心がける様に毎日やっております。※隣の駐車場は当店のではありません	
	美和乃湯	☎044-333-1821 ■JR川崎駅新駅徒歩8分、「渡田向町」バス停よりすぐ ■渡田4-2-4 ◎14:30~23:30 休金曜日 湯で清がかったお湯で、日替わりの薬湯、露天風呂が好評です。	
	かまぶろ温泉	☎044-211-2626 ■京急跡本町駅徒歩15分、「鹿沼病院前」バス停より3分 ■鹿沼4-7-3 ◎6:00~25:00 休金曜日 天然温泉の銭湯、韓国アスリ、整体の他、女性専用メニューが豊富	
	辰巳湯	☎044-344-1093 ■JR小田原駅徒歩6分、小田小学校前バス停より3分 ■小田5-22-6 ◎15:00~23:00 休金曜日 日替わりの浴槽で美肌づくり。露天、サウナ、電気風呂などの設備も充実しております。	

川崎区	柴湯	☎044-344-0627 ■JR川田栄駅徒歩2分、「成就院前」バス停より4分 ■小田栄1-11-23 ◎15:00~23:00 休月曜日(祝日は営業) サウナや超音波風呂、電気風呂など様々な浴槽を準備しており、リフレッシュに最適です。		
	中島湯	☎044-245-8951 ■京急町田駅徒歩2分、「中島交番前」バス停より4分 ■中島2-7-13 ◎6:00~24:00 休月曜日(祝日は翌日振替) 天然温泉、半露天風呂、サウナ、水風呂などをお楽しみ下さい。		
	日の出おふろセンター	☎044-288-7713 ■京急大師橋駅徒歩13分、「四谷上町」バス停より5分 ■昭和2-5-12 ◎11:00~23:00 休不定休(hocenter.co.jp) 天然温泉(塩湯)の露天風呂があります。サウナ(有料)もご利用頂けます。※駐車場はありません		
	浅田湯	☎044-344-0456 ■浅田小学校前バス停そば 首都高浅田インターそば ■浅田1-10-14 ◎15:00~22:00 土日は7:00~11:00、15:00~22:00 休月曜日(祝日は営業) 広とした湯船で超音波、氣泡風呂も楽しめます。ミニプール(男女別交代制)や赤外線サウナや個室体所も併設。		
	バーデンハウス	☎044-322-4364 ■大島一丁目バス停より2分 ■大島上町1-17 ◎15:30~23:30 日曜は11:00~23:30 休不定休(baden-house.com) 遠赤外線サウナ、露天、冷水、マッサージなど家庭にないお風呂でお楽しみ下さい。P2台あり		
	あけぼの湯	☎044-288-4891 ■「台町」バス停より2分 ■台町5-12 ◎15:00~20:30 休不定休 サウナ、超音波風呂、パイプラ、座湯等の設備でお客様をお待ちしております。		
	寿恵弘湯	☎044-266-6231 ■京急川崎大師駅徒歩1分 ■大師駅前1-6-20 ◎15:00~24:00 最終受付23:30 休4日、14日、24日(土日祝は振替あり) シルク風呂、乾燥サウナ、日替わり風呂をお楽しみ頂けます!湯上りの生ビール、ソフトクリームは格別!銭湯ランナー大歓迎!		
	幸区	多賀良湯	☎044-556-0683 ■JR鎌倉駅徒歩10分、「下平間住宅前」バス停そば ■下平間223-17 ◎14:00~23:00 日曜は10:00~23:00 休月曜日(祝日は翌日) 日曜限定の「朝風呂」と露天の薬湯が人気です。電車やバスでもご来店頂けます。	
		小倉湯	☎044-599-2085 ■小倉神社裏バス停より3分 ■小倉4-7-6 ◎16:00~23:00 休おもに4のつく日・連休あり 四季によってお風呂の温度を調節しており、あつからずぬるからずで入浴が楽しめます。	

## PICK UP 川崎市による入浴事業のお知らせ

### 【親子ふれあい入浴デー】

◆毎月第4土曜日

保護者同伴の小学生は無料で入浴いただけます。

## 【せんとく健康長寿応援プログラム】

公衆浴場を活用した健康増進を図る活動をしています。

1施設定員10名程度(無料)入浴料は別途

月1回で全6回 4施設 4月と10月にスタート

開始1ヶ月前頃より募集しております。





kawasaki1010.com/

大人(中学生以上) 500円  
小学生 200円  
幼児(未就学児) 100円

お得な神奈川県内共通入浴もあります。(令和4年9月現在)

幸区	越の湯	☎044-511-5959 JR鹿島田駅徒歩15分「吉市場交番前」バス停そば 往 古市場2-105 ①15:00~23:30 休 水曜日(祝日は振替あり) 冷風風呂、超音波風呂、電気風呂、遠赤外線サウナ(有料)などがあり昔ながらのお風呂です。	
	桐の湯	☎044-511-4639 JR京手駅徒歩5分「南幸町」バス停そば 往 南幸町3-66 ①14:30~22:30 休 5日、15日、25日 幸区で唯一のナトリウム炭酸水素塩や低張性アルカリを含んだ天然鉱泉のお風呂です。	
	富士見湯	☎044-522-1953 JR川崎駅徒歩10分、京急川崎駅徒歩8分 往 幸町4-2-3 ①15:00~23:00 日曜は7:00~12:00も営業 休 7日、17日、27日(日祝の場合は翌日) ラーナーから徒歩5分 若い人も通う昭和な銭湯あります。Twitter@Fujimiyu268	
中原区	橋湯	☎044-411-8010 ①お宿」バス停より2分 往 駒形36-32 ①15:00~23:00 休 火曜日(祝日の場合は翌平日) 幼稚園小学校のソバです。サウナは無料です。	
	今井湯	☎044-722-5136 JR-東急武蔵小杉駅徒歩10分 往 今井南町34-25 ①平日朝風呂 7:00~10:00、15:00~24:00 土日祝日 7:00~24:00 休 定休日なし(imaiyu.com) サウナ、水風呂に加え、炭酸泉、シルク風呂とゆっくり浸かれる浴槽が増えました。毎日朝風呂も営業	
	天神湯	☎044-522-0155 JR平間駅徒歩7分、「平間銀座」バス停より2分 往 上平間354 ①15:00~21:30 休 木曜日(7月中旬~8月末は土曜日) 天然温泉の黒湯をお楽しみ頂けます。	
	丸子温泉	☎044-711-3378 東急新丸子駅徒歩3分、「丸子通二丁目」バス停そば 往 新丸子町675 ①15:00~22:30 土曜、日曜12:00~22:30 休 金曜日 地下160mからの鉱泉で、体の芯から温まります。	
高津区	たちばな温泉 たちばな湯	☎044-788-4399 ①子年」バス停よりすぐ 往 子母口403-1 ①14:30~23:30 休 水曜日 天然温泉 黒湯が好評で体の芯から温まります。	
	バーデンプレイス	☎044-866-8576 JR武蔵新城駅徒歩6分 往 新作6-8-16 ①平日14:30~24:00 日曜11:00~24:00 休 火曜日 電気風呂、薬湯、露天風呂、水風呂の他、お腹回りを刺激するエステバス、サウナ(有料)もあり。※駐車場3台分	

高津区	鈴の湯	☎044-766-1502 ①能満寺」バス停よりすぐ 往 東野川11-1-57 ①14:00~22:30 日曜祝日13:00~22:30 休 月曜日(祝日の場合は翌日) 中原街道沿い 露天風呂やサウナ(別途)などでお楽しみ頂けます。駐車場あります。	
	千年温泉	☎044-766-6240 JR武蔵新城駅徒歩7分「児童公園前」バス停よりすぐ 往 千年新町20-4 ①14:00~24:00 土日祝日11:00~23:00 休 金曜日 幸区で唯一の天然温泉のある銭湯。炭酸泉やシルキー等の湯舟、サウナや露天等の充実した施設があります。	
多摩区	宿河原浴場	☎044-911-3872 JR宿河原駅徒歩1分 往 宿河原3-5-13 ①15:00~22:30 日曜14:00~22:30 休 月曜日 商店街の中にあがり、すぐ裏には二ヶ領用水も近い銭湯です。	
	よしの湯	☎044-966-1035 小田急線読売ランド前駅徒歩5分 往 西生田4-12-4 ①16:00~22:00 休 月曜日(祝日の場合は翌日) 明るく清潔な雰囲気でご懐かしい気持ちになれるお風呂です。	
麻生区	松葉浴場	☎044-951-2683 小田急線百合ヶ丘駅徒歩8分、 ①第一団地前」バス停より3分 往 百合丘3-3-5 ①火・金 15:00~23:00 土・日 12:00~23:00 日曜 10:00~23:00 休 月曜日(祝日の場合は営業) 広々とした更衣所、洗い場に8種類のお風呂とサウナ、軟水露天風呂(7月中旬より9月末)も楽しめます。	

#### アイコン説明

	駐車場あり		電話番号		アクセス
	所在地		営業時間		定休日

※営業時間は開店時間~閉店時間となっております。  
閉店時間に退店できるように余裕をもってご来店ください。

### 【敬老の日入浴デー】

9月の老人週間にあわせ、市政だよりに「敬老入浴券」が刷り込まれます。  
指定された3日間に敬老入浴券とかわさき福寿手帳を提示すれば、無料入浴いただけます。

### 【敬老入浴半額デー】

◆毎週木曜日 ◆65歳以上の方  
川崎市発行のかわさき福寿手帳を提示することで入浴料金が半額で入浴いただけます。  
木曜日が休業の場合は各浴場にお問い合わせください。

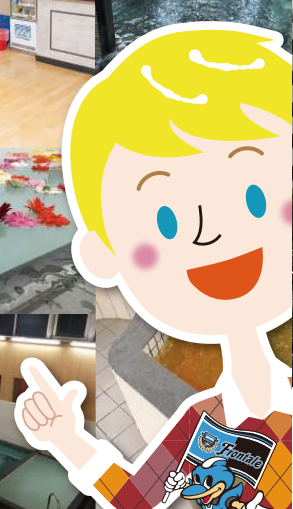


※状況により施設の営業時間・定休日などが変更になる場合があります。おかけの前に各施設のホームページなどでご確認ください。

Enjoy! SENTO!

# 川崎銭湯めぐり

## 銭湯を愉しもう



### プライスリスト

- 大人 (中学生以上) 500円
- 小学生 200円
- 幼児 (未就学児) 100円

お得な神奈川県内  
共通入浴券もあります。  
(令和4年9月1日現在)

### 川崎銭湯お得情報

■ご利用に際してお問い合わせは各銭湯へお願いいたします。

#### 毎日のお得なサービス

- 幼児は保護者と一緒でお得！  
保護者1名に対し2名まで入浴料金無料！
- 中学生は学割でお得！  
中学生は、生徒手帳提示で入浴料金100円割引！

#### 毎月のお得なサービス

- 毎月第四土曜日 親子ふれあい入浴デー  
小学生以下は、保護者1名に対し2名まで入浴料金無料！

#### 毎週のお得なサービス

- 毎週木曜日 65歳以上の方はお得！  
川崎市発行の健康福寿手帳提示で入浴料金半額！

#### 季節のお得なサービス

- 2月 おフロんた〜れの日
- 5月5日 菖蒲湯
- 9月 敬老の日無料入浴デー
- 10月 銭湯の日
- 12月 ゆず湯



川崎浴場組合連合会は  
毎年2月に川崎プロンターレイベント  
「おフロんた〜れの日」を開催しています







広告

朝から晩までダイスきな場所。



ダイスのお得な情報を配信中!!

川崎ダイス  
LINE公式アカウント



川崎ダイス  
インスタグラム公式アカウント



ショッピング(1F~5F)	10:00~21:00 (TSUTAYA BOOKSTORE 10:00~22:00) (フィットケア エクスプレス 9:00~22:00)
レストラン	6F 11:00~23:00 7F 11:00~23:30 (店舗により異なります。)
シネマ	7F・9F 8:30~25:00 (営業時間は上映作品によって異なります。)
アミューズメント	B1F 9:00~22:45 B2F 9:00~24:45

※営業時間は変更になる場合がございます。詳しくはHPまたは直接店舗へお問い合わせください。

新しい明日へ、グッドアクセス。



川崎市川崎区駅前本町8番地  
JR川崎駅徒歩3分・京急川崎駅徒歩1分  
<https://www.kawasaki-dice.jp>

# 川崎

## ショッピング グルメ

# 川崎のショッピング・グルメ探求。

川崎には、多彩なショッピングスポットやグルメスポットが盛りだくさん!

あなたも満足間違いナシ!



ショッピングの詳細は、QRコードから  
Webサイト「川崎日和」へ

<https://www.k-kankou.jp/spot/shopping/>



グルメの詳細は、QRコードから  
Webサイト「川崎日和」へ

<https://www.k-kankou.jp/spot/eat/>

## 買-01 Kawasaki Zero Gate 川崎ゼロゲート

MAP  
P05/H-5

都市生活者のライフスタイルサポートをする、バラエティあふれるテナント構成の商業施設「川崎ゼロゲート」。2階建ての見通しの良い建物に、コスメ&ドラッグ、飲食、フィットネスなどが出店。

営業時間 / 店舗により異なる 定休日 / 店舗により異なる  
駐車場 なし アクセス / JR川崎駅東口前  
所在地 / 川崎区小川町1-1  
Web / <https://zerogate.parco.jp/kawasaki/>



## 買-03 LA CITTADELLA ラ チッタデッラ

MAP  
P05/H-5

首都圏最大級のシネマコンプレックスやライブホール、ショップ&レストラン、ウェディングチャペルで人気で、1日中楽しめるエンタテインメントの街です。

電話番号 / 044-223-2333(総合案内)  
営業時間 / 【物販】11:00~21:00  
【飲食】11:00~23:00  
【サービス】11:00~21:00  
※一部店舗を除く

定休日 / 無休 駐車場 / 305台(有料)  
アクセス / JR川崎駅下車徒歩5分  
京急川崎駅下車徒歩7分  
所在地 / 川崎区小川町4-1  
Web / [lacittadella.co.jp](http://lacittadella.co.jp)



## 買-04 Kawasaki Le FRONT 川崎ルフロン

MAP  
P05/H-5

JR川崎駅下車徒歩1分という好立地。ヨドバシカメラ、フードコート、スーパー「ライフ」、[カワスイ川崎水族館]が入居する大型商業施設です。

営業時間 / 【物販】10:00~21:00  
【飲食】11:00~22:00  
※一部店舗を除く

定休日 / 元旦※一部店舗を除く  
駐車場 / 300台(有料)  
アクセス / JR川崎駅下車東口徒歩1分・  
京急川崎駅下車徒歩5分  
所在地 / 川崎区日進町1-11  
Web / [www.lefront.jp/](http://www.lefront.jp/)



## 食-02 Korea Town コリアタウン

MAP  
P05/H-5

セメント通り周辺地域には、焼肉屋と食材店が多数点在しています。

アクセス / JR川崎駅東口から  
臨港バス三井埠頭行き四つ角下車  
徒歩3分  
所在地 / 川崎区浜町(セメント通り)



## 買-02 Wing kitchen KEIKYU KAWASAKI ウィングキッチン京急川崎

MAP  
P05/H-5

京急川崎駅に直結したショッピングセンター。「毎日のお気に入りブレイス〜駅で楽しむ・駅から始める・素敵な毎日〜」をコンセプトに食料品・飲食店舗を中心とし、幅広い年齢層のお客様が親しめるサービスを展開。

電話番号 / 044-233-8673  
営業時間 / 【食料品】10:00~21:00  
【物販・サービス】10:00~21:00  
【飲食】11:00~23:00  
※一部店舗を除く

定休日 / 不定休  
駐車場 / なし  
アクセス / 京急川崎駅直結  
所在地 / 川崎区砂子1-3-1  
Web / [www.wing-kitchen.jp/keikyukawasaki/](http://www.wing-kitchen.jp/keikyukawasaki/)



## 買-05 atré Kawasaki アトレ川崎

MAP  
P05/H-5

JR川崎駅直結のショッピングセンター。ファッションから雑貨、食料品までこだわりのショップが勢揃い。3F北側改札内のエキナカショップは、デリ、スイーツが充実。

電話番号 / 044-200-6521  
営業時間 / 【ショッピング】10:00~21:00【レストラン】11:00~22:30  
【北側改札内】月~土10:00~22:00、日・祝10:00~21:00※一部店舗を除く  
定休日 / 不定休 駐車場 / 155台 その他提携駐車場あり アクセス / JR川崎駅直結  
所在地 / 川崎区駅前本町26-1 Web / [www.atre.co.jp/store/kawasaki](http://www.atre.co.jp/store/kawasaki)



## 買-06 Shopping Mall Kawasaki Azalea 川崎の玄関 地下街 アゼリア

MAP  
P05/H-5

西洋ツツジという意味を持つアゼリアは、その名の通り華やかで、バラエティーに富んだ店舗が並び日本で最大級の規模を誇る地下街です。

電話番号 / 044-211-3871 営業時間 / 【デリカ】10:00~21:00【グルメズ】11:00~23:00【ライフگران】10:00~21:00※一部店舗を除く  
定休日 / 無休 駐車場 / 347台・バイク15台 アクセス / JR川崎駅東口すぐ・京急川崎駅直通 所在地 / 川崎区駅前本町26-2 Web / [www.azalea.co.jp](http://www.azalea.co.jp)



買-07 **KAWASAKI MORE'S**  
**川崎モアーズ** MAP P05/H-5

JR川崎駅東口、京急川崎駅すぐ。レストラン街や生鮮食品街など多彩な専門店を取り揃える、地域に密着した便利なショッピングセンターです。

電話番号 / 044-211-1131(代表)  
営業時間 / 【食品・物販】10:00~21:00 【飲食】11:00~23:00  
※一部店舗を除く  
定休日 / 不定休 駐車場 / 30台(有料)  
アクセス / JR川崎駅下車徒歩約4分、京急川崎駅下車徒歩約4分  
所在地 / 川崎区駅前本町7-7  
Web / kawasaki-mores.jp



買-12 **GRAND TREE MUSASHIKOSUGI**  
**グランツリー武蔵小杉** MAP P07/G-3

「街とつながり、豊かな日常を育む『GOOD LIFE LAB.』」をコンセプトにした、新しい形の商業施設です。

電話番号 / 044-411-7111(代)  
営業時間 / 店舗により異なる  
定休日 / 無休 駐車場 / 823台  
アクセス / 東急東横線・JR武蔵小杉駅下車徒歩4分  
所在地 / 中原区新丸子東3丁目1135-1  
Web / www.grand-tree.jp/



買-08 **Kawasaki DICE**  
**川崎ダイス** MAP P05/H-5

ショッピングやお食事はもちろん、アミューズメント施設、映画館などが揃っています。

営業時間 / 【物販】10:00~21:00 【飲食】11:00~22:00 ※一部店舗を除く  
定休日 / 無休 駐車場 / 契約駐車場  
アクセス / 京急川崎駅前・JR川崎駅アゼリア地下街と直結  
所在地 / 川崎区駅前本町8  
Web / www.kawasaki-dice.jp  
Facebook / www.facebook.com/kawasaki.dice  
LINE@ / @kawasaki-dice  
Instagram / kawasaki.dice



買-13 **Mitsui Shopping Park LaLa terrace MUSASHIKOSUGI**  
**三井ショッピングパークららテラス 武蔵小杉** MAP P07/G-3

武蔵小杉にありそうでなかった、ちょっとおしゃれなデイリーアイテムや毎日の生活を豊かにするカフェ・食品店舗がそろっています。

営業時間 / 10:00~21:00※一部店舗を除く  
定休日 / 不定休 駐車場 / 67台  
アクセス / 東急東横線・目黒線武蔵小杉駅直結  
所在地 / 中原区新丸子東3丁目1302  
Web / mitsui-shopping-park.com/lalater-musashikosugi/



買-09 **LAZONA kawasaki plaza**  
**ラゾーナ川崎プラザ** MAP P05/H-4

JR川崎駅に直結し、多彩なライフスタイルを提案するセレクトショップが集結する他、こだわりの食物販スペースやレストラン、エンターテインメントが楽しめるシネマコンプレックスなど、約330店舗からなる大型商業施設。

電話番号 / 044-874-8000(受付時間10:00~18:00)  
営業時間 / 【専門店/گران・フード】10:00~21:00 【飲食店】11:00~23:00  
【ダイニング・セレクトショップ】10:00~22:00  
※一部店舗を除く  
定休日 / 不定休  
駐車場 / 約2,000台(有料)  
アクセス / JR川崎駅直結  
所在地 / 幸区堀川町72-1  
Web / www.mitsui-shopping-park.com/lazona-kawasaki/



買-14 **Kosugi 3rd Avenue**  
**Kosugi 3rd Avenue** MAP P07/G-3

3世代が集い誰もがスマイルになれる文化・交流の要となる街を目指し、商業・業務・公共公益の3つの用途が一体となった武蔵小杉駅前の大規模複合施設です。

電話番号 / 044-322-9280(月~金曜日9:00~17:00)、  
044-322-0620(上記時間外)  
営業時間 / 【物販その他】9:00~21:00  
【飲食】11:00~24:00※一部店舗を除く  
定休日 / 不定休※1月1日を除く  
アクセス / JR武蔵小杉駅下車徒歩約1分、  
東急東横線・目黒線下車徒歩約2分  
所在地 / 中原区小杉町3-6-6  
Web / k3a.jp/



買-10 **KAWASAKI DELTA**  
**KAWASAKI DELTA** MAP P05/G-5

JR川崎駅西口に新たにオープンした複合施設。朝から夜までシーンに合わせて利用できるカフェ・レストランやフィットネスジムなど、利便性の高い施設がそろいます。

営業時間 / 店舗により異なる  
定休日 / なし・年末年始のみ店舗により異なる  
アクセス / JR川崎駅下車徒歩約3分  
所在地 / 幸区大宮町1-5  
※詳細は各店舗までお問い合わせください。



買-15 **Mizonokuchi Station Area**  
**溝の口駅前** MAP P04/E-2

JR南武線など3つの路線が通る駅前は商業ビル『NOCTY』などを中心に多くの人々が集まる川崎有数の商業エリアです。商店街もあり身近な買い物からハレの日の買い物までさまざまなシーンに対応します。ショッピングやグルメ、イベントなど楽しさもいっぱいです。



買-11 **Musashi Kosugi Tokyu Square**  
**武蔵小杉東急スクエア** MAP P07/G-3

「私のヨリマチコミュニティ」をコンセプトに、武蔵小杉駅をご利用のお客さまが毎日「寄り道」したくなる施設を目指しています。出来たてのデリ・スイーツが並び店舗や、線路を眼下に望める展望デッキもおススメです。

電話番号 / 044-722-6109  
営業時間 / 【ショッピング・サービス】10:00~21:00 【レストラン】11:00~23:00  
※一部店舗を除く  
定休日 / 不定休 駐車場 / 提携駐車場あり  
アクセス / 東急線・JR線武蔵小杉駅直結  
所在地 / 中原区小杉町3丁目472  
Web / www.kosugi-square.com/



買-16 **ShinYurigaoka Station Area**  
**新百合ヶ丘駅前** MAP P04/B-2

イオン、新百合ヶ丘OPA、新百合ヶ丘エルミロード、アコルテ新百合ヶ丘など駅前に多くの商業施設が並びます。買い物から映画まで楽しむことができるエリアです。



and more 川崎市内の訪れる方々にご利益のある場所の一部をご紹介します。

仲見世通り 詳しくはP18をチェック!

※状況により施設の営業時間・定休日などが変更になる場合があります。おでかけの前に各施設のホームページなどでご確認ください。



# 川崎 泊まる

STAY / KAWASAKI

## 川崎で泊まろう!

ビジネスシーンや観光旅行など、さまざまな目的に対応できる宿泊施設が盛りだくさん!



詳細は、QRコードからWebサイト「川崎日和」へ

<https://www.k-kankou.jp/stay/>



川崎区 川崎日航ホテル Wi-Fi	044-244-5941 JR川崎駅中央東口1分・京急川崎駅5分 日進町1 川崎駅前徒歩1分、便利なホテル。	
京急EXイン 川崎駅前 Wi-Fi	044-246-3910 京急川崎駅直結・JR川崎駅東口5分 砂子1-3-1 (Wing kitchen京急川崎)内3F 京急川崎直結。品川・横浜へも乗り換えなしでビジネス・観光におすすめ。	
東横INN Jr. 川崎駅前 Wi-Fi	044-246-1045 JR川崎駅東口5分・京急川崎駅30秒 駅前本町24-3 京浜急行川崎駅西口から徒歩30秒。 2021年4月にリニューアルオープン。	
東横INN川崎駅前砂子 Wi-Fi	044-222-1045 JR川崎駅東口3分・京急川崎駅2分 砂子1-5-23 市役所通りから少し奥の静かな環境です。	
東横INN 川崎駅前市役所通 Wi-Fi	044-230-1045 JR川崎駅東口3分・京急川崎駅3分 砂子2-11-15 市役所通り沿いの便利な立地です。	
ダイワロイネット ホテル川崎 Wi-Fi	044-210-2055 JR川崎駅東口約5分・ 京急川崎駅約8分 砂子2-6-15 ゆったり落ち着ける、機能的なホテル。	
ホテル ミッドイン・ 川崎駅前 Wi-Fi	044-245-8886 JR川崎駅東口6分・京急川崎駅中央口6分 砂子2-7-7 1部屋最大4名様ご利用のお部屋もご用意できます。	
相鉄フレッサイン 川崎駅東口 Wi-Fi	044-382-2031 JR川崎駅東口5分・京急川崎駅5分 砂子2-11-17 川崎駅前市役所通沿いのロケーション。	
slash 川崎 (スラッシュ川崎) Wi-Fi	044-589-5878 JR川崎駅東口5分・京急川崎駅5分 砂子2-9-7 全室プロジェクター設置で、夜更かしができる。1Fは飲食やワークスペースとして利用可。	
アパホテル (TKP京急川崎駅前) Wi-Fi	044-245-4791 JR川崎駅北口7分・京急川崎駅3分 本町1-1-11 閑静な場所に位置した駅チカ・コンビニ近くのアパホテルです。	
HOTEL NOA NOA (ホテル ノアノア) Wi-Fi	044-221-7521 JR川崎駅東口7分・京急川崎駅5分 本町1-3-8 安心・安全・居心地の良いホテル。焼きたくろワッパンが大人気! 喫煙・禁煙完備。	
川崎区 ホテルサンロイヤル川崎 Wi-Fi	044-244-3711 JR川崎駅東口12分・京急川崎駅5分 本町1-5-11 無料朝食・Wi-Fi・32~40型TV・VOD対応。	
レックスイン川崎 Wi-Fi	044-211-2220 JR川崎駅東口5分 小川町6-8 男性専用カプセルホテル。 サウナ、露天風呂あり。	
アールズフォレストイン Wi-Fi	044-211-6143 JR川崎駅東口5分・京急川崎駅8分 小川町11-2 ホカホカの温泉付き。 駅チカ宿です。	
フレックスステイイン 川崎貝塚 Wi-Fi	044-244-9499 JR川崎駅徒歩10分・京急川崎駅徒歩12分 貝塚1-13-2 アクセスに良い立地ながら閑静な環境。 簡易キッチンやランドリーの利用も可能。	
川崎リバーホテル Wi-Fi	044-244-4611 JR川崎駅東口5分・京急川崎駅8分 小川町16-3 羽田空港からのアクセスも便利。 いつでもリーズナブルにご提供。	
パールホテル川崎 Wi-Fi	044-221-8080 JR川崎駅東口6分・京急川崎駅10分 小川町16-9 朝から元氣、自慢の朝食をご用意。	
東海道 川崎宿 ホテル緑道 Wi-Fi	044-589-5858 JR川崎駅徒歩8分・京急川崎駅徒歩4分 宮本町2-25 観光・ビジネスの拠点に、1階には地域にも開かれた「湯道食堂」もご用意しています。	
川崎ホテルパーク Wi-Fi	044-211-5885 JR川崎駅東口10分・京急川崎駅8分 宮本町8-21 広い駐車場は大型車も可。12帖の和室も好評です。	
川崎セントラルホテル Wi-Fi	044-246-7111 JR川崎駅東口10分・京急川崎駅8分 東田町9-1 市役所にも近い繁華街の中心地。 朝食無料サービス。	
ドームイン川崎 Wi-Fi	044-230-5489 JR川崎駅東口・京急川崎駅7分 東田町9-3 2019年11月開業! 露天風呂とサウナを備えた天然温泉大浴場あり。	
スカイハートホテル川崎 Wi-Fi	044-233-4400 JR川崎駅東口13分・京急川崎駅13分 南町12-9 マンションタイプのホテルで ご自宅感覚で泊まります。	

## アイコン説明

 Wi-Fi完備	 電話番号
 アクセス	 所在地

川崎区	川崎海員会館 	 044-233-5896  JR川崎駅東口からバス追分下車2分  大島2-11-5 住宅街に位置する、落ち着いた環境。	
	ホテルアイマール羽田 	 044-277-5003  京急東門前駅6分  昭和1-3-23 羽田空港より車で約18分。ビジネスや観光の拠点としてご利用いただけます。	
	ビジネスヴィレッチ川崎 	 044-276-4141  京急小島新田駅7分  殿町3-9-9 会社での宿舎としてもご利用可。1Fレストラン、ランチ営業中(平日11:00~14:00)、冷蔵庫、  大浴場あり。	
	川崎キングスカイトフロント 東急REIホテル 	 044-280-1090  JR川崎駅中央西口バス20分、  京急小島新田駅車5分  殿町3-25-11 豊かな自然環境と圧倒的なマテリアル感で、驚きと感動をお客様に。	
幸区	JR東日本 ホテルメッツ 川崎 	 044-540-1100  JR川崎駅中央西口1分  堀川町72-2 JR川崎駅中央西口左手の階段を降りればすぐ。	
	ホテルメトロポリタン 川崎 	 044-533-1111  JR川崎駅中央西口2分  大宮町1-5 交通至便なシティホテル。フュー、パーベキュー、個室でのコースを提供する直営レストランあり。	
	川崎生涯研修センター 	 044-541-2451  JR南武線矢向駅6分  塚越4-314-1 天然温泉のある宿泊施設。志業の場、「都会湯治」。	
	ホテル精養軒 	 044-711-8855  JR武蔵小杉駅西口5分または新南口7分、  東急武蔵小杉駅南口3分  小杉町3-10 シティワーケーションホテル。大小会議、レストランラウンジ有り、  無料	
中原区	リッチモンドホテル プレミア武蔵小杉 	 044-430-0076  JR横須賀線武蔵小杉駅2分・南武線武蔵小杉駅6分・東急武蔵小杉駅5分  新丸子東3-1175-1 品川10分！便利な武蔵小杉。	
	スーパーホテルPremier 武蔵小杉駅前 	 044-578-9000  JR横須賀線武蔵小杉駅2分・南武線武蔵小杉駅5分・東急武蔵小杉駅5分  新丸子東3-1184-1 奥湯河原の天然温泉でリフレッシュ。	
	川崎 グリーンプラザホテル 	 044-411-1234  東急新丸子駅3分  丸子通1-653 快適な時間と空間をお約束します。無料駐車場22台あり(先着順)。	
	川崎国際交流センターホテル 	 044-455-1109  東急元住吉駅10分  木月祇園町2-2 国際交流センター内の静かなホテル。	

中原区	東横INN武蔵中原駅前 	 044-752-1045  JR武蔵中原駅1分  上小田中6-20-B 駅ホームから見えるホテルです。	
	川崎第一ホテル武蔵新城 	 044-799-2111  JR武蔵新城駅1分  新城5-2-3 駅のとりのビジネスホテル。	
高津区	JR東日本 ホテルメッツ 溝ノ口 	 044-862-0011  JR武蔵溝ノ口駅南口直結  溝ノ口1-1-6 JR武蔵溝ノ口駅から直ぐ！(約1分) アクセス抜群。	
	川崎第一ホテル溝ノ口 	 044-877-3333  JR武蔵溝ノ口駅・東急溝ノ口駅1分  溝ノ口2-3-12 利便性と安さで共存するホテル。南口より徒歩1分!!	
宮前区	HOTEL ARU KSP 	 044-819-2211  JR武蔵溝ノ口駅・東急溝ノ口駅から シャトルバス5分  坂戸3-2-1 ふらっと来て、あなたらしく過ごす。「暮らすように泊る休息の森」	
	パールホテル溝ノ口 	 044-814-8080  東急高津駅3分  子ニ5-8-3 渋谷まで20分、交通至便!	
麻生区	ホテル梶ヶ谷プラザ 	 044-861-2111  東急梶ヶ谷駅8分  下作延3-14-25 国道246沿い、本格サウナ付大浴場有。	
	川崎市青少年の家 	 044-888-3588  東急宮崎台駅12分  宮崎105-1 青少年団体以外にも一般利用が可能。研修等にご利用ください。	
ホテルモリノ新百合丘 	 044-953-5111 ご予約予約:044-953-5991  小田急新百合ヶ丘駅1分  上麻生1-1-1 7Fロビーに中庭が広がります。		

※状況により施設の営業時間・定休日などが変更になる場合があります。おかけの前に各施設のホームページなどでご確認ください。

# JR川崎駅より徒歩1分、羽田空港からわずか15分 ビジネスにもレジャーにも便利なホテル

客室184室／大小14の宴会場／各種レストラン＆バー完備。  
また、幅広い用途の宴会・会議・結婚披露宴等にご利用いただける宴会場を完備しており、  
快適な環境をご提案いたします。



ご宿泊



カフェレストラン「ナトゥーラ」



バーラウンジ「夜間飛行」



ご宴会・ご婚礼



川崎日航ホテル

〒210-0024 神奈川県川崎市川崎区日進町一番地 www.kawasaki-nikko-hotel.com  
【アクセス】JR川崎駅中央東口より徒歩1分 / 京急川崎駅より徒歩5分 / 羽田空港より京急直通で15分

TEL.044-244-5941(代表)

コワーキング&シェアオフィス



多彩な食事メニュー提供



働 食  
交 休

人・地域・企業と繋がる



日帰り利用もできる客室



ライフスタイルを彩るサービスを提供いたします



都市型ワーケーションスポット

〒213-0012 川崎市高津区坂戸3-2-1 かながわサイエンスパーク内  
JR南武線溝ノ口駅、東急田園都市線溝ノ口駅よりシャトルバス5分

044-819-2211







広告

## 縁をつなぐ道の宿

ホテル縁道は地域の皆様と川崎の観光を  
盛り上げることを目標としています



川崎市民の皆様にお気軽にお越し頂きたく  
ぜひ「泊まる」「食べる・飲む」シーンでご利用ください。



ホテル縁道は江戸時代、東海道五十三次の二番目の宿場町  
川崎宿から総鎮守である稲毛神社に向かう参道だった場所に位置します。  
かつて旅人と参詣の町人が行き交い、様々な「縁」を育む場所であったと考えられます。

川崎宿の歴史を大事にし、現代では地域の日常こそが誇るべき観光資源と考え、  
旅人と地域の日常が交差した、様々な「縁」が生まれる宿を目指します。

### ホテル縁道・縁道食堂

川崎市川崎区宮本町 2-25

TEL:044-589-5858

JR 川崎駅より徒歩 8 分





JR川崎駅西口より徒歩2分・ミュージア川崎隣り

# ホテルメトロポリタン 川崎



羽田空港まで電車で徒歩で約21分。駅隣接で交通至便。バス・トイレがセパレートで、快適な居住性と快眠への工夫が配されたハイグレードな客室。



世界を巡る旅気分が楽しめるbuffet料理、ビジネスシーンやご家族でのお祝いなどにも最適な個室でのコース料理、爽快なテラス席でのアウトドアグルメ。3つの顔を持つオールデイダイニング「Terrace and Table」。

神奈川県川崎市幸区大宮町1-5 TEL.044-533-1111 (ホテル代表)



**HOTEL METROPOLITAN** KAWASAKI JR-EAST





# 堂本

～明治四十二年創業～

## 川崎みやげ

神奈川県指定銘菓

# 大印巻

### 煎餅の味一筋

明治四十二年創業

堂本は川崎で守り育まれ

煎餅の味一筋に

社一同努めて参りました。

こだわりの素材と老舗の技を

ぜひお楽しみ下さいませ。

これからも、川崎の地で

皆様の心のふるさとに

味わいをそえる煎餅を

造り続けて参ります。



京都 世界遺産 梶尾山 高山寺様に許可をいただき「鳥獣戯画」の絵柄を使用させていただきました

## 堂本製菓株式会社

堂本 本店 川崎市川崎区元木1-2-4 Tel.044-222-2454

川崎 お土産 堂本

検索





※2021年6月末時点の認定情報に基づいています。  
 詳細は、QRコードからWebサイト「川崎日和り」へ  
<https://www.k-kankou.jp/special/>



SHIPPING / KAWASAKI

# お土産にも最適な魅力が勢揃い。

伝統の逸品から小粋なスイーツなど、ご自宅用にはもちろん、お土産にも最適な品が勢揃い。  
 川崎の魅力を、どうぞご堪能あれ。

川崎区 ■■■ 幸区 ■■■ 中原区 ■■■ 高津区 ■■■  
 宮前区 ■■■ 多摩区 ■■■ 麻生区 ■■■

和菓子

**奈良茶飯風おこわ**  
 756円(1個)

**菓寮 東照**  
 電話番号 044-244-5221 営業時間 9:00~18:00  
 (本店) 定休日 年中無休(元日等休業有) アクセス・JR川崎駅、京急川崎駅 徒歩5分 所在地 川崎区本町1-8-9 Web www.tohteru.com/ [ネット販売あり](#)

**多摩川製のみかんしゅう** 140円(1個)  
**惣之助の詩** 140円(1個)

**菓子匠 末広庵**  
 電話番号 044-233-4658 営業時間 9:00~18:00  
 (土曜のみ~17:00) 定休日 日 アクセス・JR川崎駅 徒歩8分 所在地 川崎区東田町3-16 Web www.suehiroan.co.jp/ [ネット販売あり](#)

**大師巻** 810円(15本入)、171円(3本入) 248円(小袋)  
**だるま煎餅** 248円(小袋)

**堂本**  
 電話番号 044-222-2454 営業時間 9:00~17:00  
 (営業10:00~17:00) 定休日 日・祝、年末年始 アクセス・JR川崎駅 徒歩15分 所在地 川崎区元本1-2-4 Web www.doumoto.co.jp/ [ネット販売あり](#)

**釜あげ わらびもち** 500円(1個)

**川崎大師 大谷堂**  
 電話番号 044-201-7167 営業時間 9:00~17:00  
 定休日 不定休 アクセス・京急大師線川崎大師駅徒歩7分 所在地 川崎区大師町4-41 Web www.ohtani-do.com/ [ネット販売あり](#)

**ダルマのど飴** 300円・500円(1袋)  
**きなこ飴** 300円・500円(1袋)

**松屋の飴総本舗**  
 電話番号 044-277-5318  
 営業時間 9:00~18:00(変動あり) 定休日 不定休  
 アクセス・京急大師線川崎大師駅徒歩8分 所在地 川崎区大師町5-1

**川崎大師名物3点セット** (家傳せき止庵、南澤とんど飴、名物きなこ飴) 1,080円(1箱)

**松屋総本店**  
 電話番号 044-277-7711 営業時間 9:00~17:00  
 季節により異なる 定休日 年中無休 アクセス・京急大師線川崎大師駅 徒歩10分 所在地 川崎区大師町4-39 Web www.tontoko.com/ [ネット販売あり](#)

**特大だるませんべい** 900円(2枚入)

**津田屋**  
 電話番号 044-289-3627 定休日 年中無休  
 アクセス・京急大師線川崎大師駅徒歩10分 所在地 川崎区大師町4-41

**独鈷 久寿餅** 800円(2枚入)

**川崎大師山門前住吉**  
 電話番号 044-288-4437 営業時間 8:30~17:00  
 定休日 年中無休 アクセス・京急大師線川崎大師駅徒歩7分 所在地 川崎区大師町4-47 Web www.kuzumochi.com/ [ネット販売あり](#)

**川崎味散步(銘菓撰)** 550円(1個)  
**川崎味散步(工場夜景)** 550円(1個)

**菓子工房おおはら**  
 電話番号 044-355-7856 営業時間 10:00~18:00  
 定休日 日 昼 アクセス・JR川崎駅よりバス浅田2丁目下車 所在地 川崎区浅田3-11-5 Web www.mameya-ohhara.com/ [ネット販売あり](#)

**みゆきの梅** 180円(1個)  
**多摩の松風** 160円(1個)

**御菓子所 吉田屋**  
 電話番号 044-511-3859  
 定休日 火・水 アクセス・JR南武線平間駅 徒歩3分  
 所在地 中原区北谷2-0 若村ビル1階 所在地 幸区小向町2-1 Web wa-yoshidaya.com/

**朝焼きさくら焼き** 150円(1個)

**新岩城菓子舗**  
 電話番号 044-522-2721 営業時間 8:00~18:00 定休日 火  
 アクセス・JR川崎駅より徒歩10分 所在地 幸区南幸町1-1 Web shiniwaki.com/

**夢見の城もなか** 200円(1個)  
**川崎ポテト** 180円(1個)

**井山田にぼっかり** 150円(1個)  
 電話番号 044-766-6937  
 営業時間 9:00~19:00 定休日 水  
 アクセス・東武東上線田川五反田駅徒歩10分 所在地 中原区井田中町4-2

**多摩川 梨** 170円(1個)  
**等々カフトサブレ** 140円(1枚)

**菓心 桔梗屋**  
 電話番号 044-722-2755 営業時間 10:00~18:30  
 定休日 日 (お盆等 節句は除く) アクセス・東急東横線新丸子駅、内匠線小杉駅徒歩3分 所在地 中原区新丸子町754 Web kikyoya.net/

**川崎 はなのこころ** 189円(1個)

**御菓子所 花ごろも**  
 電話番号 044-533-8700 営業時間 10:00~18:30  
 定休日 火・水 アクセス・JR南武線平間駅 徒歩3分  
 所在地 中原区北谷2-0 若村ビル1階 Web hana-goromo.jp [ネット販売あり](#)

**太郎の夢** 220円(1個)

**泉心庵**  
 電話番号 044-722-4628 営業時間 9:30~19:30  
 定休日 木 アクセス・JR・東急東横線武蔵小杉駅徒歩3分 所在地 中野区市月6-6 Web www.sensinan.com/ [ネット販売あり](#)

**井山田にぼっかり** 150円(1個)

**松柏堂**  
 電話番号 044-766-6937  
 営業時間 9:00~19:00 定休日 水  
 アクセス・東武東上線田川五反田駅徒歩10分 所在地 中原区井田中町4-2

※金額は、特に記載がない場合は税込価格となります。※状況により施設の営業時間・定休日などが変更になる場合があります。おでかけの前に各施設のホームページなどでご確認ください。

**最中 川崎新城ばやし** 162円(1個) **橋炬だるま** 226円(1個)



**御菓子処 大平屋**  
 電話番号 044-766-5494 営業時間 9:30~18:00  
 定休日 火 アクセス JR南武秩武蔵新城駅徒歩1分  
 所在地 中原区新城1-2-20  
 Web www.taiheiya.net/

**一粒栗まん** 154円(1個)



**水月堂**  
 電話番号 044-766-4460  
 営業時間 9:30~18:30 定休日 水・最後の週の火  
 アクセス JR南武秩武蔵中原駅徒歩10分  
 所在地 中原区上小田中2-17-5

**ココア大福** 170円(1個) **じゃがぱた万頭** 150円(1個)



**菓子処おかふじ**  
 電話番号 044-733-0813 営業時間 9:00~19:00  
 定休日 火 アクセス JR・東急東横線武蔵小杉駅徒歩8分  
 所在地 中原区今井南町7-43  
 Web okafuji.com/

**かりんとまんじゅう** 108円(1個)



**和菓子処 みよしの**  
 電話番号 044-833-3057 営業時間 10:00~17:00  
 定休日 不定休  
 アクセス JR南武秩武蔵溝ノ口駅・東急田園都市線溝ノ口駅徒歩5分  
 所在地 高津区溝ノ口1-18-1

**お好み甘納豆** 340円(1袋) **ココア甘納豆** 390円(1袋)



**駿河屋製菓**  
 電話番号 044-766-7797 営業時間 9:00~18:00  
 定休日 日 アクセス JR南武秩武蔵中野駅バス能万寺下車徒歩1分  
 所在地 宮内区野川本町3-29-36  
 Web www.office-web.jp/sunugayaseika/ **ネット販売あり**

**民家園もなか** 170円(1個)



**向ヶ丘遊園 三吉野**  
 電話番号 044-922-5274  
 営業時間 6:00~19:00 定休日 水  
 アクセス 小田急線向ヶ丘遊園駅徒歩3分  
 所在地 多摩区野川2701-1

**TAROの夢最中** 170円(1個)



**川崎市菓子協議会 多摩麻生支部**  
 電話番号 044-987-1270  
 営業時間 10:00~19:00 定休日 水  
 アクセス 小田急線麻生駅徒歩0分  
 所在地 麻生区上麻生5-43-2

**麻生 柿の里最中** 130円(1個)



**大平屋野村商店**  
 電話番号 044-987-1270  
 営業時間 10:00~19:00 定休日 水  
 アクセス 小田急線麻生駅徒歩0分  
 所在地 麻生区上麻生5-43-2

**バンドケーキ** 1,200円/季節の味1,500円



**川崎日航ホテル**  
 電話番号 044-221-2134 営業時間 10:00~19:00  
 定休日 年中無休  
 アクセス JR川崎駅徒歩1分  
 所在地 川崎区日進町1 Web www.kawasaki-nikko-hotel.com/ **ネット販売あり**

**かわさき産はちみつのマドレーヌ** (プレーン&チョコ) 2,000円(プレーン5個、チョコ5個)



**石渡屋**  
 電話番号 044-287-8411 営業時間 10:00~19:00  
 定休日 日・月 アクセス 京奈大師線川崎大師駅徒歩2分  
 所在地 川崎区大師駅前1-3-7  
 Web www.ishiwataya.com/

**ごりやく焼きプリン** 180円(1個)



**宮前ドーナツ** 190円(1個)



**なんべいの木**  
 電話番号 044-982-0363 営業時間 10:00~19:00  
 定休日 水 アクセス 東急田園都市線宮前駅または溝ノ口の駅よりバス南平下駅下車  
 所在地 宮前区南平台3-5 第5石原ビル1F Web nanpeinoiki.shop **ネット販売あり**

**珈琲ビスコッティ** 280円(1袋)



**珈琲豆専門店グリーン・ビーンズ**  
 電話番号 044-244-9669 営業時間 10:00~18:00  
 定休日 水・第2・4火 アクセス JR川崎駅よりバス10分  
 大島5丁目バス停前 所在地 川崎区大島5-11-12  
 Web www.green-beans9669.com/

**プレーメンの音楽隊ドーナツ** 1,490円(4個セット)



**イクミママのどうぶつドーナツ!**  
 電話番号 044-434-3640 営業時間 10:00~18:30  
 定休日 不定休 アクセス 東急東横線元住吉駅徒歩6分  
 所在地 中原区水月3-6-18 モリスコアビル1F  
 Web ikumimama.com/ **ネット販売あり**

**魂のシュークリーム** 360円(1個)



**ラ・パティスリーセリ**  
 電話番号 044-767-6820 営業時間 10:00~20:00  
 定休日 月(祝日)2分、翌火、翌水 アクセス 東急田園都市線橋本駅より徒歩2分  
 所在地 高津区末長1-50-45  
 Web www.la-patisserie-seri.com/

**くるみの丘** 270円(1本)



**ニコラス洋菓子店**  
 電話番号 044-966-6254  
 営業時間 10:00~17:30 定休日 水・木(不定休)  
 アクセス 小田急線百合ヶ丘駅徒歩5分  
 所在地 麻生区百合台1-16-18

**蒸シヨクラ** 184円(1個)



**イルフェジュール**  
 電話番号 044-967-3120 営業時間 10:00~18:00  
 定休日 月(祝日)唯日は休店(休店日) アクセス 小田急線生駒駅 徒歩20分、またはバス元住吉駅下車1分  
 所在地 麻生区下麻生2-5-20 Web www.ilfatjour.com **ネット販売あり**

**たまシフォンケーキ** 20円(1枚)~1,120円(1枚~) 2,800円(1本)~



**みんなのケーキ屋さんChocoto**  
 電話番号 060-8506-0409 営業時間 9:30~19:00  
 定休日 月・火・水 アクセス JR南武線河原町駅徒歩3分  
 所在地 多摩区河原町4-20-152  
 Web minnnocakechocoto.wixsite.com/chocoto

**米彦** 220円(1個)、660円(3個入)、1,500円(6個入)、3,000円(12個入)



**モンタナ**  
 電話番号 044-966-0324 営業時間 9:00~20:00(土日祝日9:00~19:00) 定休日 火・第2・3月 アクセス 小田急線読売ランド前駅 徒歩1分  
 所在地 多摩区医学生3-9-22 Web montana-cake.net/

**らららクッキー** (ローズマリー・ローズセララム・チョコミント) 200円(1袋50g) ※季節により取り扱いできない商品もあります



**があでん・ららら**  
 電話番号 044-989-8323 営業時間 11:00~16:00(月・水は要予約) 定休日 土・日・祭 アクセス 小田急線生駒駅・東急田園都市線市が尾駅よりバス15分橋本駅下車 所在地 橋本区下橋本3-32-5  
 Web www.sky1995.com/office/shuuro\_cafe\_shop.html

**みやだいビーフカレー 辛口・中辛** 486円(1袋)



**みやだい倶楽部**  
 電話番号 044-211-2941 営業時間 11:30~14:00、17:00~22:00 定休日 日・祭 アクセス JR川崎駅・京川崎駅より徒歩5分  
 所在地 川崎区砂子1-8-8 万年ビル4F 京 Web www.miyadai.co.jp/

**神奈川カヌレ** 2,000円(6個入)冷凍販売 **お絵かきアップルパイ** 1,580円(1ホール)



**ミツパチ**  
 電話番号 050-3697-3888/044-988-7463 営業時間 10:00~12:00 定休日 水・日・祝  
 アクセス 小田急線麻生駅 徒歩2分  
 所在地 麻生区上麻生5-43-11  
 Web happymitsubachibakery.com/ **ネット販売あり**

**禅寺丸の柿ワインケーキ** 店舗1,388円(ギフト箱入1,588円)税込



※ネット販売あり

**寿司のはね出し海苔**  
1,080円(紙のり25枚、1袋)



**あさくさ海苔本舗 丸若**  
電話番号 044-244-3401 営業時間 10:00~17:00  
定休日 土・日・祝 アクセス JR川崎駅又は京急大師駅より  
バス 藤崎4丁目下車 所在地 川崎区藤崎4-12-1  
Web asakusa-nori-shop-pro.jp **ネット販売あり**

**「慶」の明太子 / たらこキムチ**  
1,620円(150g)



**おつけもの慶kei**  
電話番号 044-366-7737 営業時間 10:00~17:00 定休日 日 アクセス JR川崎駅よりバス10分大島一丁目下車 所在地 川崎区大島上町18-1 Web www.kei-kimuchi.jp/ **ネット販売あり**

**元祖おながいはいイカキムチ**  
1,780円(1本)



**王道 慶の白菜キムチ**  
540円(250g)

**手作りスモークチーズ  
(ハラペーニョカーリック)**  
702円(1/8サイズ)、1,296円(1/4サイズ)



**スモークハウス広工房**  
電話番号 044-555-1020 営業時間 11:00~17:00  
定休日 不定休(電話でお確かめください) アクセス JR  
南武線真鳥居駅 徒歩5分 所在地 幸区古川町115-20  
Web smokehouse.shop-pro.jp **ネット販売あり**

**脳はぶどう糖**  
514円(1袋)



**オガサワラ**  
電話番号 044-599-1701 営業時間 9:00~17:00  
定休日 土・日・祝 アクセス JR横浜買物新川崎駅  
徒歩15分、またはバス(川町)下車徒歩2分 所在地 幸区  
南加瀬2-37-1 Web budoutou.com **ネット販売あり**

**高喜の焼海苔「雪の華」**  
3,780円(8割280枚入)、2,700円(8割200枚入)、  
1,620円(8割120枚入)



**海苔問屋 高喜商店**  
電話番号 044-411-2339 営業時間 10:00~  
19:00(土曜日は18:00閉店) 定休日 日・祝 アクセ  
ス 東急東横線元住吉駅徒歩7分 所在地 中原区木月  
4-3-5 Web www.takaki-nori.com/ **ネット販売あり**

**かわさきハーブソーセージ**  
2本入り780円



**鈴や 武蔵中原店**  
電話番号 044-740-3458 / 090-3237-3322  
営業時間 17:00~24:00 定休日 日 アクセス JR南  
武線武蔵中原駅徒歩3分 所在地 中原区下小田目1-6-2  
Web www.suzuya-group.com/ **ネット販売あり**

**ふる舞いそば**  
380円(1束)



**手打蕎麦 よしみや**  
電話番号 044-853-0753 営業時間 昼11:30~15:00、  
夜17:00~19:30 定休日 火・月曜日 アクセス 東急田園  
都市線沼津駅中央改札徒歩2分 所在地 宮前区小台1-19-5  
東急田園「エル」地下下階 Web www.w-4438.com

**北海道大粒納豆**  
174円(40g×2個)



**カジノヤ**  
電話番号 044-988-4577 営業時間 9:00~18:00  
定休日 年中無休 アクセス 小田急線鶴川駅徒歩  
15分 所在地 麻生区間上5-18-1  
Web www.kajinoya.co.jp/

**日精のク〜ちゃん天日塩**  
280円~854円(1袋)



**日本精塩**  
電話番号 044-277-6773 営業時間 9:00~17:00 定休日 土・日・祝  
アクセス JR川崎駅よりバス20分池上町下車 所在地 川崎区夜光3-3-3  
Web www.nihon-s-gr.com/

**彩塩8種**  
風タイプ508円~551円(1本)、  
30gタイプ454円~497円(1袋)



**日精のせんでしき込み天日塩**  
180円(販売店により異なります)

**かわさき餃子みそ**  
648円(360個)・756円(箱入)



**かわさき餃子舗の会**  
電話番号 044-276-8161  
営業時間 加盟店ごとにて設定 定休日 加盟店ごとに設定  
所在地 川崎区小田目2-11 成喜里  
Web kawasaki-gyoza.com/gyoza\_miso.html **ネット販売あり**

**ごりやくそーす**  
450円(300ml)



**松坂屋**  
電話番号 044-288-5865 営業時間 10:00~19:00  
(ラストオーダー18:30) 定休日 月・木 アクセス 京急大師  
線川崎大師駅徒歩5分 所在地 川崎区大師駅前1-3-9  
Web www.matsuzakaya-meat.com

**梨ジャム**  
450円~540円



**洋菓子とジャムの店「梨の木」確井果樹園**  
電話番号 044-819-7263  
営業時間 10:00~19:30 定休日 木  
営業時間 10:00~12:30、14:00~18:00  
定休日 水・年天年終 アクセス JR南武線中野島野駅  
徒歩5分 所在地 多摩区赤田18-10

**多摩川梨ジャム**  
350円(70g) / 450円(130g)



**はっぴわーく**  
電話番号 044-299-6367 営業時間 9:00~17:00  
定休日 土・日・祝 アクセス JR南武線登戸駅・小田急  
線向ヶ丘遊園駅 徒歩8分 所在地 多摩区登戸2959  
Web www.sky11995.com/

**ライスワイン・アルコール  
サングリア**  
2,970円(1本)



**天然素材 蔵**  
電話番号 044-740-6861 営業時間 平日 11:30~14:30、  
18:00~22:30 土日祝 11:30~15:00、17:30~22:30 定休日 日  
・木 アクセス JR南武線登戸駅・中野島野駅 徒歩5分 所在地 中野区下小  
田目1-3-20 Web www.ricewine.sangria.jp **ネット販売あり**

**川崎大師銘茶 千代のかほり**  
1,296円(1袋/100g)



**川崎大師銘茶老舗 川崎京香園**  
電話番号 044-266-5299 営業時間 平日9:00~18:00、日祝9:00~17:00 定休日 水  
アクセス 京急大師線川崎大師駅 徒歩5分 所在地 川崎区大師町13-10 Web www.kyokaen.jp/ **ネット販売あり**

**厄除ほうじ茶 大師のかほり**  
864円(1袋)



**金入れ抹茶使用 抹茶入玄米茶 大空**  
864円(1袋)

**大南街道 溝口宿 武州茶**  
864円(1袋)



**田中屋**  
電話番号 044-833-1301 営業時間 10:00~17:00  
定休日 日・祝 アクセス JR南武線登戸駅・小田急  
線向ヶ丘遊園駅 徒歩8分 所在地 多摩区登戸2959  
Web www.navidane.jp/snai/100913\_1.html

**らららハーブティ**  
250円(1袋)



**がてん・ららら**  
電話番号 044-869-8323 営業時間 11:00~16:00(月・水は妻  
道橋) 定休日 土・日・祝 アクセス 小田急線真鳥居駅・東急田園都市線  
が原駅よりバス15分生原駅下車 所在地 麻生区下生原3-32-5  
Web www.sky11995.com/office\_shuurou\_cafe\_shop.html

**クラフトビール「1623」**  
650円(1本)



**東海道BEER 川崎宿工場**  
電話番号 044-272-3639 営業時間 平日17:30~  
22:00、土日祝14:00~22:00 定休日 月・火 アクセ  
ス 京急川崎駅 徒歩7分 所在地 川崎区本町1-4-1  
Web www.tokaido.beer/ **ネット販売あり**

**清酒 東海道川崎宿**  
1,280円(720ml)、2,350円(1.8L)



**福来屋酒店**  
電話番号 044-233-0300  
営業時間 9:00~20:00 定休日 木  
アクセス JR川崎駅 徒歩10分、JR・京急線八丁町駅  
徒歩5分 所在地 川崎区日連町18-2

**大師 薬師殿**  
1,330円(1本)



**川崎大師 表参道 高木屋酒店**  
電話番号 044-288-5733  
営業時間 9:00~20:00 定休日 日  
アクセス 京急大師線川崎大師駅 徒歩3分  
所在地 川崎区大師駅前1-16-13

**多摩の流れ**  
440円(330ml・1本)



**枳形城**  
440円(330ml・1本)



和光大学かわさきブランド 同上エール  
(クラブビール)



**CarnaEst**

電話番号 0106-4511-0106 販売 かわさきファームより 営業時間 セレサモス麻生店 9:30~15:00 定休日 セレサモス麻生店 水・木・金 茨城地 アクセス・セレサモス麻生店 小田急線東横線川崎駅 徒歩5分 所在地 麻生店 麻生区黒川1172 JR中央川崎セレサモス麻生店まで販売 Web: carnaest.jp/

**つつしらんぶミニ**

3,960円(1個)



**スタンドグラス工房Glass in**

電話番号 044-588-5902 営業時間 10:00~17:00 定休日 日・祝 アクセス JR川崎駅よりバス20分 JR横須賀線新川崎駅よりバス5分 所在地 幸区南加瀬 2-21-12 Web: www.glass-in.jp/ (ネット販売あり)

**マダムヘナ**

1,760円(25g×4Pセット)、1,430円(25g×2Pシェイカーセット)



**しむら**

電話番号 044-855-2271 営業時間 10:00~17:00 定休日 土・日・祝 アクセス 東急田園都市線宮崎台駅 徒歩10分 所在地 宮前区馬橋6-20-1 Web: www.simura.com/ (ネット販売あり)

**かわさき柿印「禅寺丸」**

1,800円(1本)



**セレサモス麻生店**

電話番号 / 044-989-5311 営業時間 / 9:30~15:00 定休日 / 水・金 アクセス / 小田急線東横線川崎駅 徒歩5分 所在地 / 麻生区黒川1172

**金胎麗漆**

15,000円~25,000円



**相和シボリ工業**

電話番号 044-888-6361 営業時間 9:00~18:00 定休日 土・日・祝 アクセス JR南武線武蔵新城駅 徒歩15分 所在地 高津区新作3-3-2 Web: aiwasatori.com/ (ネット販売あり)

**くらくらKAWASAKIネクタイ**

3,200円~7,400円(1本)



**KAWASAKIバッグ**

黒(大)1,760円(1個)、白(小)1,320円(1個)



**アソシエCHACO**

電話番号 044-900-8844 営業時間 10:00~19:00 定休日 日・祝 アクセス 小田急線向ヶ丘遊園駅 又は 南武線野駅 所在地 多摩区登戸2130-2 アトラスタワー向ヶ丘遊園隣 Web: www.a-chaco.com/ (ネット販売あり)

**切子ロックグラス「東海道」**

50,000円(1個)



**東海道GLASS**

電話番号 080-9391-9140 営業時間 木 18:00~21:00、土 日 10:00~18:00 定休日 月・火・水・金 アクセス 京急川崎駅 徒歩3分 所在地 川崎区砂子1-4-9 砂子若田屋ビル2F Web: tokaido.glass/

**宝養生せっけん**

宝養生せっけん2,200円(セト)川崎力1,650円(1個)、ハスル力1,600円(1個)



**宝養生資材**

電話番号 044-976-0666 営業時間 9:00~18:00 定休日 土・日・祝 アクセス 小田急線向ヶ丘遊園駅 又は 京浜東北線下町 所在地 宮前区菅生2-19-17 Web: www.takara-youjyou.com.jp/ (ネット販売あり)

**透明こま**

大1,650円、小1,660円(1個) 275円(1セット)



**博進社**

電話番号 044-955-2044 営業時間 9:00~17:00 定休日 土・日・祝 アクセス 小田急線新百合ヶ丘駅 徒歩15分 所在地 麻生区千代ヶ丘4-22-27 Web: hakushinsya-koma.com/ (ネット販売あり)

**リサイクル粉石けん「きなりっこ」**

297円(200g)、594円(1kg)



**NPO法人 川崎市民石けんプラント**

電話番号 044-276-0739 営業時間 9:00~17:00 定休日 土・日・祝 アクセス JR川崎駅バス大師高校前下車 所在地 川崎区瑞浪2-21-3 Web: kinari-ko.kazekusa.jp/ (ネット販売あり)

**かわさき折り紙**

1,100円(英語版1,430円)



**からふる!**

電話番号 090-2704-0119 営業時間 10:00~17:00 定休日 不定休 アクセス 東急田園都市線宮崎台駅 所在地 宮前区宮崎3-5-18

**観光案内所**

平日 9:00~20:00

土・日・祝日 9:00~19:00

電話 044-200-2022

※かわさききたテラス設備点検のため、臨時休業することがあります。

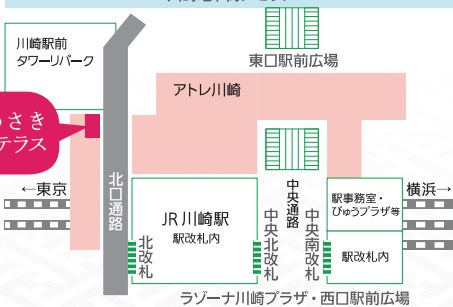
**かわさききたテラス**

(川崎駅北口 行政サービス施設)

川崎市川崎区 駅前本町 26番地1 アトレ川崎3階 川崎駅北口通路



川崎地下街アゼリア



**かわさき  
kawasaki kita terrace  
きたテラス**

一部商品は川崎駅北口観光案内所  
「かわさききたテラス」でも  
販売しております。

かわさき  
きたテラス

堂本

～明治四十二年創業～

川崎みやげ

神奈川県指定銘菓

# 大師巻

## 煎餅の味一筋

明治四十二年創業

堂本は川崎で守り育まれ

煎餅の味一筋に

社一同努めて参りました。

こだわりの素材と老舗の技を

ぜひお楽しみ下さいませ。

これからも、川崎の地で

皆様の心のふるさとに

味わいをそえる煎餅を

造り続けて参ります。



京都 世界遺産 榊尾山 高山寺様に許可をいただき「鳥獣戯画」の絵柄を使用させていただきました

堂本製菓株式会社

堂本 本店 川崎市川崎区元木1-2-4 Tel.044-222-2454

川崎 お土産 堂本

検索



秋を感じに

桜の円筒分水



ひまわり畑のひととき



雪あそび

もっと好きになれるまち  
**KAWASAKI**

ご入会・広告掲載のお申し込み

一般社団法人川崎市観光協会

〒川崎市幸区堀川町 66-20  
川崎市産業振興会館8F  
TEL:044-544-8229  
FAX:044-543-5769  
Email: kankou@k-kankou.jp



写真:「川崎市観光写真コンクール」入賞作品(主催 川崎市観光協会)  
〔雪あそび〕を除く



# COLORS, FUTURE! ACTIONS

KAWASAKI 100th



Colors, Future!

いろいろって、未来。

川崎市

## 川崎市観光ガイドブック

発行：一般社団法人川崎市観光協会

川崎市幸区堀川町66-20 TEL.044-544-8229 FAX.044-543-5769 <https://www.k-kankou.jp/>

協力：川崎市経済労働局観光・地域活力推進部

川崎市川崎区駅前本町11-2 川崎フロンティアビル10階 TEL.044-200-2327 <https://www.city.kawasaki.jp/>

川崎市観光

検索